

แนวทางการใช้ประโยชน์ในที่ดินและการขอใช้ที่ดิน  
ประเภทต่างๆ เพื่อประโยชน์ในงานส่งเสริมการเกษตร

จัดทำโดย

กรมส่งเสริมการเกษตร

สำนักงานเลขานุการกรม กลุ่มงานนิติการ

## คำนำ

ปัจจุบันการใช้ประโยชน์ในที่ดินและการขอใช้ที่ดินเพื่อใช้ประโยชน์ในงานส่งเสริมการเกษตรของหน่วยงานกรมส่งเสริมการเกษตรมีการขอใช้ที่ดินอยู่หลายประเภทด้วยกัน เช่น ที่ราชพัสดุ ที่ดินที่ได้รับบริจาค หรือที่ดินที่ได้รับจากการอุทิศให้ ที่ดินในเขตป่าสงวนแห่งชาติ ที่ดินในเขตปฏิรูปที่ดิน ที่ดินในเขตนิคมสหกรณ์ ที่ดินในเขตนิคมสร้างตนเอง และที่ดินสาธารณประโยชน์ ซึ่งการใช้ประโยชน์และการขอใช้ที่ดินประเภทต่างๆ มีกฎหมาย ระเบียบ ขั้นตอน ระยะเวลา และรูปแบบต่างๆ ของการใช้และการขอใช้ที่ดินแต่ละประเภทย่อมแตกต่างกันไป หน่วยงานของกรมส่งเสริมการเกษตรบางแห่ง ไม่เข้าใจกฎหมาย ระเบียบการใช้ที่ดินที่ครอบครองอยู่ หรือปัญหาการขอใช้ที่ดินประเภทต่างๆ บางแห่งไม่มีแผนงานหรือโครงการที่ชัดเจนรองรับการใช้ประโยชน์ในที่ดินตามวัตถุประสงค์ ปัญหาที่เกิดจากหน่วยงานอื่นหรือผู้ประสงค์จะเข้ามาแสวงหาประโยชน์ในที่ดินจึงเป็นเหตุให้เกิดข้อพิพาทและมีการฟ้องร้องดำเนินคดี

สำนักงานเลขานุการกรมพิจารณาแล้วเพื่อประโยชน์ของทางราชการเห็นควรจัดทำแนวทางการใช้ประโยชน์ในที่ดินและขอใช้ที่ดินประเภทต่างๆ เพื่อให้เจ้าหน้าที่ของกรมส่งเสริมการเกษตรได้ปฏิบัติให้ถูกต้องตามกฎหมายและระเบียบของการขอใช้ที่ดินแต่ละประเภทต่อไป

สำนักงานเลขานุการกรม  
กรมส่งเสริมการเกษตร  
กันยายน ๒๕๖๐

## สารบัญ

	หน้า
คำนำ	
หลักการและเหตุผล	๑
กฎหมายและระเบียบที่เกี่ยวข้อง	๑
แนวทางการใช้ประโยชน์ในที่ดินและการขอใช้ที่ดินประเภทต่างๆ	๒
การขอใช้ที่ราชพัสดุ จากกรมธนารักษ์ กระทรวงการคลัง	๒-๓
การขอใช้ที่ราชพัสดุจากราชการส่วนอื่น	๔-๕
ที่ดินที่ได้รับบริจาคหรือรับจากการอุทิศให้	๖
การเข้าทำประโยชน์ในเขตป่าสงวนแห่งชาติ	๗-๘
การขอใช้ที่ดินในเขตปฏิรูปที่ดิน	๙
การขอใช้ที่ดินในเขตนิคมสหกรณ์	๑๐
การขอใช้ที่ดินนิคมสร้างตนเอง	๑๑
การขอใช้ที่ดินเอกชน (ไม่เสียค่าใช้จ่าย)	๑๒-๑๓
ที่ดินสาธารณประโยชน์	๑๔-๑๖
การถอนสภาพ	๑๗-๒๒
การดูแล บำรุงรักษา ที่ราชพัสดุและที่ดินประเภทอื่น	๒๓
แนวทางแก้ไขปัญหาการบุกรุกที่ราชพัสดุและที่ดินประเภทอื่นๆ	๒๔
การใช้ประโยชน์	๒๕
เอกสารอ้างอิง	
๑. พระราชบัญญัติป่าไม้ พุทธศักราช ๒๔๘๔	
๒. พระราชบัญญัติจัดที่ดินเพื่อการครองชีพ พ.ศ. ๒๕๑๑ (หมวด ๒ การจัดที่ดินในรูปนิคมสร้างตนเอง) (หมวด ๓ การจัดที่ดินในรูปนิคมสหกรณ์)	
๓. ประมวลกฎหมายแพ่งและพาณิชย์ ลักษณะ ๓ มาตรา ๑๔๕	
๔. ประมวลกฎหมายแพ่งและพาณิชย์ ลักษณะ ๖ มาตรา ๑๔๑๐-๑๔๑๖	
๕. กฎกระทรวงว่าด้วยหลักเกณฑ์และวิธีการปกครองดูแล บำรุง รักษา ใช้ และจัดหาประโยชน์เกี่ยวกับที่ราชพัสดุ พ.ศ. ๒๕๔๕	
๖. กฎกระทรวงว่าด้วยหลักเกณฑ์และวิธีการปกครองดูแล บำรุง รักษา ใช้ และจัดหาประโยชน์เกี่ยวกับที่ราชพัสดุ พ.ศ. ๒๕๔๘	
๗. กฎกระทรวงว่าด้วยหลักเกณฑ์และวิธีการปกครองดูแล บำรุง รักษา ใช้ และจัดหาประโยชน์เกี่ยวกับที่ราชพัสดุ พ.ศ. ๒๕๔๙	
๘. กฎกระทรวงว่าด้วยหลักเกณฑ์และวิธีการปกครองดูแล บำรุง รักษา ใช้ และจัดหาประโยชน์เกี่ยวกับที่ราชพัสดุ พ.ศ. ๒๕๕๑	
๙. กฎกระทรวงว่าด้วยหลักเกณฑ์และวิธีการปกครองดูแล บำรุง รักษา ใช้ และจัดหาประโยชน์เกี่ยวกับที่ราชพัสดุ พ.ศ. ๒๕๕๒	

## หลักการและเหตุผล

ปัจจุบันหน่วยงานของกรมส่งเสริมการเกษตรประสบปัญหาในการใช้ประโยชน์ที่ดินและการขอใช้ที่ดินเพื่อใช้ประโยชน์ในงานส่งเสริมการเกษตรเนื่องจากเจ้าหน้าที่ของหน่วยงานขาดความรู้และความเข้าใจในกระบวนการของการขอใช้ที่ดินในแต่ละขั้นตอน ประกอบกับที่ดินที่ใช้เพื่องานส่งเสริมการเกษตรมีหลายประเภทด้วยกัน เช่น ที่ราชพัสดุ ที่ดินที่ได้รับบริจาค หรือที่ดินที่ได้รับจากการอุทิศให้ ที่ดินในเขตป่าสงวนแห่งชาติ ที่ดินในเขตปฏิรูปที่ดิน ที่ดินในเขตนิคมสหกรณ์ ที่ดินในเขตนิคมสร้างตนเอง และที่ดินสาธารณประโยชน์ ซึ่งการใช้ประโยชน์และการขอใช้ที่ดินประเภทต่างๆ มี กฎหมาย ระเบียบ ขั้นตอน ระยะเวลา และรูปแบบต่างๆ แต่ละประเภทแตกต่างกันไป เจ้าหน้าที่ของหน่วยงานของกรมส่งเสริมการเกษตรบางแห่ง ไม่เข้าใจกฎหมาย ระเบียบการขอใช้ที่ดินที่ครอบครองอยู่ หรือปัญหาการขอใช้ที่ดินประเภทต่างๆ บางแห่งไม่มีแผนงานหรือโครงการที่ชัดเจนรองรับการใช้ประโยชน์ที่ดินตามวัตถุประสงค์ ปัญหาที่เกิดจากหน่วยงานอื่นหรือผู้ประสงค์จะเข้ามาแสวงหาประโยชน์ในที่ดินจึงเป็นเหตุให้เกิดข้อพิพาทและมีการฟ้องร้องดำเนินคดี

สำนักงานเลขาธิการกรมพิจารณาแล้วเพื่อประโยชน์ของทางราชการและแก้ไขปัญหาที่เกิดขึ้นกับเจ้าหน้าที่ของหน่วยงานกรมส่งเสริมการเกษตรเห็นควรจัดทำแนวทางการใช้ประโยชน์ในที่ดินและขอใช้ที่ดินประเภทต่างๆ เพื่อให้เจ้าหน้าที่ของกรมส่งเสริมการเกษตรได้ปฏิบัติให้ถูกต้องตามกฎหมายและระเบียบของการขอใช้ที่ดินแต่ละประเภท

### กฎหมายและระเบียบที่เกี่ยวข้อง

๑. พระราชบัญญัติป่าไม้ พุทธศักราช ๒๔๘๔
๒. พระราชบัญญัติจัดที่ดินเพื่อการครองชีพ พ.ศ. ๒๕๑๑ (หมวด ๒ การจัดที่ดินในรูปนิคมสร้างตนเอง)  
(หมวด ๓ การจัดที่ดินในรูปนิคมสหกรณ์)
๓. ประมวลกฎหมายแพ่งและพาณิชย์ ลักษณะ ๓ มาตรา ๑๔๕
๔. ประมวลกฎหมายแพ่งและพาณิชย์ ลักษณะ ๖ มาตรา ๑๔๑๐-๑๔๑๖
๕. กฎกระทรวงว่าด้วยหลักเกณฑ์และวิธีการปกครองดูแล บำรุง รักษา ใช้ และจัดหาประโยชน์เกี่ยวกับที่ราชพัสดุ พ.ศ. ๒๕๔๕
๖. กฎกระทรวงว่าด้วยหลักเกณฑ์และวิธีการปกครองดูแล บำรุง รักษา ใช้ และจัดหาประโยชน์เกี่ยวกับที่ราชพัสดุ พ.ศ. ๒๕๔๙
๗. กฎกระทรวงว่าด้วยหลักเกณฑ์และวิธีการปกครองดูแล บำรุง รักษา ใช้ และจัดหาประโยชน์เกี่ยวกับที่ราชพัสดุ พ.ศ. ๒๕๕๒

## แนวทางการใช้ประโยชน์ที่ดินและการขอใช้ที่ดินประเภทต่างๆ เพื่อประโยชน์ในงานส่งเสริมการเกษตร

### ประเภทของที่ดิน

#### ๑. ที่ราชพัสดุ

##### ก. การขอใช้ที่ราชพัสดุ จากกรมธนารักษ์ กระทรวงการคลัง

ในกรณีที่หน่วยงานของกรมส่งเสริมการเกษตรมีความจำเป็นต้องการใช้ที่ราชพัสดุจากกรมธนารักษ์โดยที่ราชพัสดุนั้นไม่มีหน่วยงานราชการอื่นใช้ประโยชน์ หรือกรมธนารักษ์ได้รับคืนจากหน่วยงานราชการอื่นให้ดำเนินการตามข้อ ๑๔ และ ข้อ ๑๖ แห่งกฎกระทรวงว่าด้วยหลักเกณฑ์และวิธีการปกครองดูแลบำรุงรักษาใช้และจัดหาประโยชน์เกี่ยวกับที่ราชพัสดุ พ.ศ. ๒๕๔๕ และที่แก้ไขเพิ่มเติม ดังนี้

ข้อ ๑๔ ผู้ขอใช้ที่ราชพัสดุที่ประสงค์จะขอใช้ที่ราชพัสดุเพื่อประโยชน์ในทางราชการ ถ้าที่ราชพัสดุนั้นตั้งอยู่ในกรุงเทพมหานคร ให้ทำความตกลงกับกรมธนารักษ์ แต่ถ้าที่ราชพัสดุนั้นตั้งอยู่จังหวัดอื่น ให้ยื่นคำขอใช้ที่ราชพัสดุต่อสำนักงานธนารักษ์พื้นที่ พร้อมทั้งแจ้งเหตุผลและความจำเป็นในการขอใช้ที่ราชพัสดุนั้น โดยต้องได้รับความยินยอมจากผู้ว่าราชการจังหวัด และให้ทำความตกลงกับกรมธนารักษ์โดยจะเข้าใช้ประโยชน์ในที่ราชพัสดุได้ต่อเมื่อได้รับอนุญาตจากกรมธนารักษ์แล้ว

ให้กรมธนารักษ์พิจารณาอนุญาตให้ผู้ขอใช้ที่ราชพัสดุเพื่อประโยชน์ในทางราชการได้ตามความจำเป็น โดยผู้ขอใช้ที่ราชพัสดุต้องเข้าทำประโยชน์ในที่ราชพัสดุตามวัตถุประสงค์ที่ขออนุญาตภายในกำหนดสองปีนับแต่วันที่ได้รับอนุญาต และกรมธนารักษ์จะกำหนดเงื่อนไขอื่นตามที่กรมธนารักษ์เห็นสมควรก็ได้

ข้อ ๑๖ เมื่อสำนักงานธนารักษ์พื้นที่ได้รับคำขอใช้ที่ราชพัสดุแล้ว ให้เสนอผู้ว่าราชการจังหวัดพิจารณาให้ความยินยอมให้แล้วเสร็จ และแจ้งให้ผู้ขอใช้ที่ราชพัสดุทราบ หรือส่งให้กรมธนารักษ์ตามข้อ ๑๔ แล้วแต่กรณี ภายในสามสิบวันนับแต่วันที่รับคำขอ เว้นแต่มีเหตุอันสมควรให้ขยายกำหนดเวลาดังกล่าวออกไปได้ แต่ต้องไม่เกินหกสิบวันนับแต่วันที่รับคำขอ

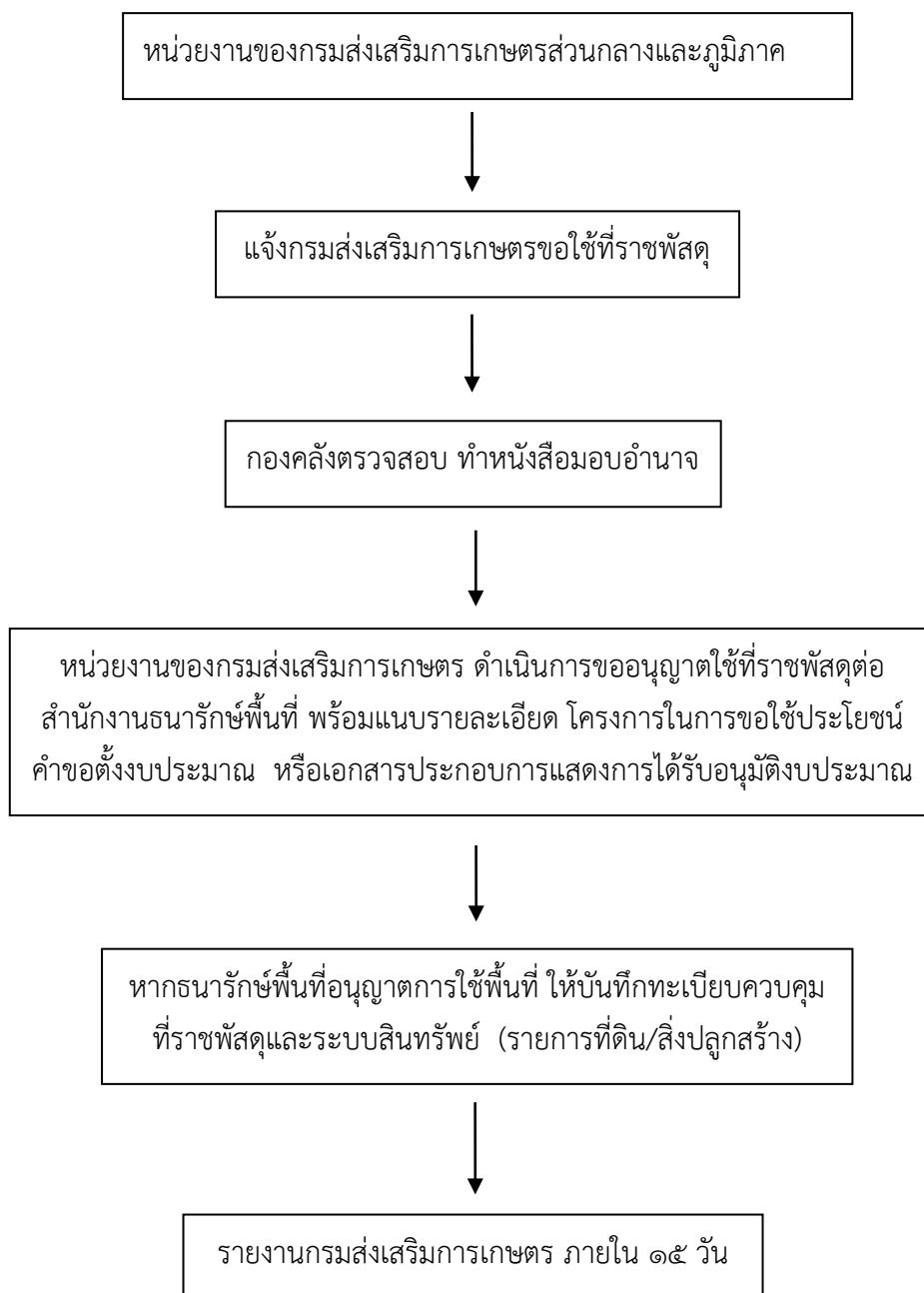
เมื่อกรมธนารักษ์ได้รับคำขอใช้ที่ราชพัสดุจากผู้ขอใช้ที่ราชพัสดุหรือจากสำนักงานธนารักษ์พื้นที่ตามวรรคหนึ่ง ให้กรมธนารักษ์พิจารณาคำขอใช้ที่ราชพัสดุดังกล่าวให้แล้วเสร็จและแจ้งให้ผู้ขอใช้ที่ราชพัสดุหรือธนารักษ์พื้นที่ทราบ แล้วแต่กรณี ภายในสามสิบวันนับแต่วันที่รับคำขอหรือได้รับแจ้งจากธนารักษ์พื้นที่เว้นแต่มีเหตุอันสมควรให้ขยายกำหนดเวลาดังกล่าวออกไปได้ แต่ต้องไม่เกินหกสิบวันนับแต่วันที่รับคำขอหรือได้รับแจ้งจากธนารักษ์พื้นที่

ข้อ ๑๗ กรณีผู้ใช้ที่ราชพัสดุประสงค์จะเปลี่ยนการใช้ที่ราชพัสดุเพื่อประโยชน์ในทางราชการอย่างอื่นแตกต่างไปจากที่ได้รับอนุญาตได้เดิม ให้นำความในข้อ ๑๔ และ ข้อ ๑๖ มาใช้บังคับโดยอนุโลมโดยดำเนินการขอใช้ที่ราชพัสดุจากกรมธนารักษ์ ดังนี้

๑. ให้กรอกข้อมูลเกี่ยวกับที่ราชพัสดุที่ประสงค์จะใช้ลงในแบบ ทบ.๔ มิฉะนั้นจะเป็นสาเหตุในการพิจารณาล่าช้า

๒. การขอใช้ที่ดินราชพัสดุที่ตั้งอยู่ในกรุงเทพมหานคร ให้แจ้งการขอใช้ต่อกรมธนารักษ์ ส่วนการขอใช้ที่ราชพัสดุที่ตั้งอยู่ในจังหวัดอื่น ให้ยื่นคำขอใช้ที่ราชพัสดุต่อสำนักงานธนารักษ์พื้นที่ พร้อมทั้งแจ้งเหตุผลและความจำเป็นในการขอใช้ที่ราชพัสดุนั้น โดยต้องได้รับความยินยอมจากผู้ว่าราชการจังหวัด และให้ทำความตกลงกับกรมธนารักษ์ โดยจะเข้าใช้ประโยชน์ในที่ราชพัสดุได้ต่อเมื่อได้รับอนุญาตจากกรมธนารักษ์แล้ว

### แผนผังการขอใช้ที่ราชพัสดุจากกรมธนารักษ์ กระทรวงการคลัง

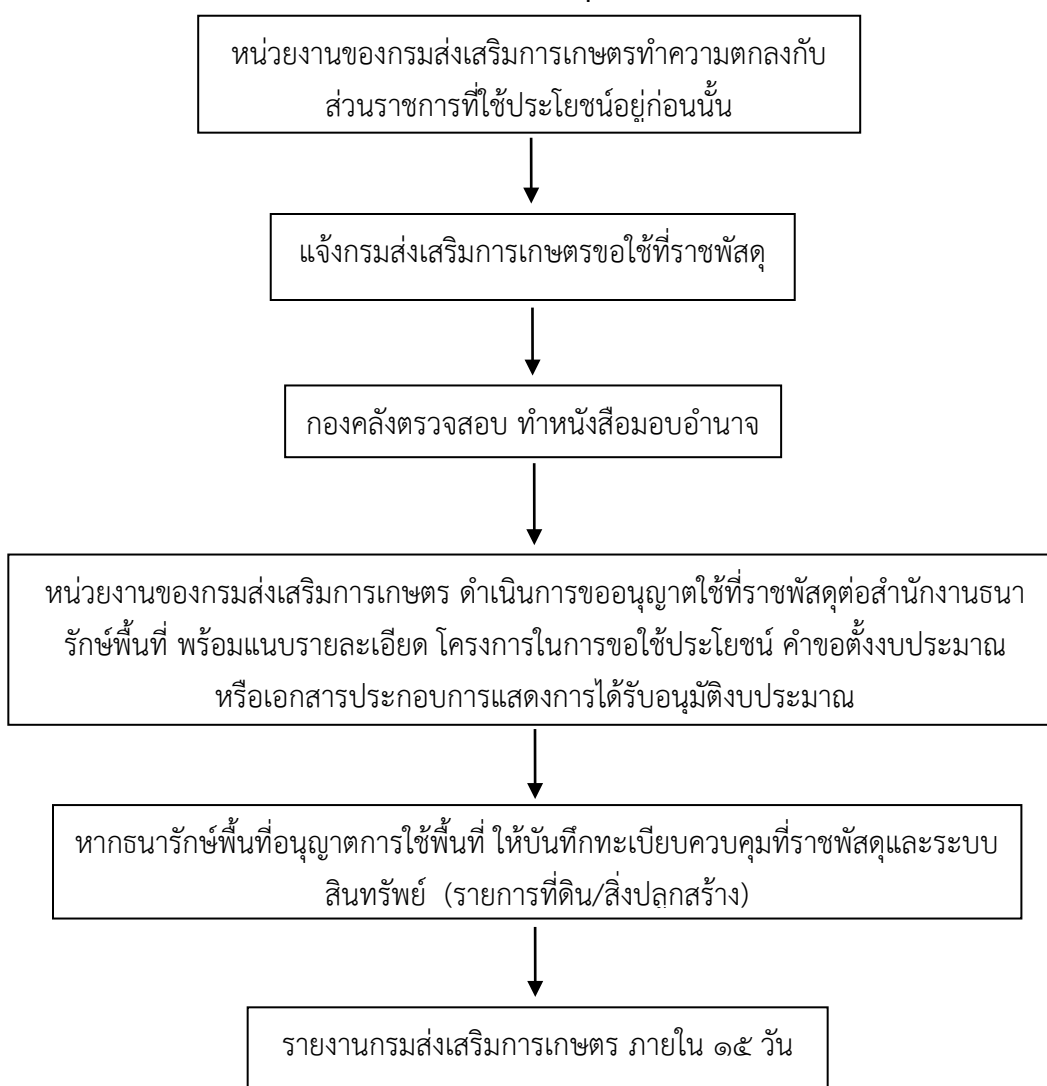


## ข. การขอใช้ที่ราชพัสดุ จากราชการส่วนอื่น

ในกรณีที่กรมส่งเสริมการเกษตรมีความจำเป็นต้องใช้ที่ราชพัสดุ ที่หน่วยงานหรือส่วนราชการอื่นครอบครองใช้ประโยชน์อยู่ก่อนแล้ว ให้ทำความตกลงกับส่วนราชการที่ครอบครองใช้ประโยชน์อยู่ก่อนนั้น และเมื่อได้รับความยินยอมแล้ว ให้ดำเนินการตามข้อ ๑๔ แห่งกฎกระทรวงว่าด้วยหลักเกณฑ์และวิธีการปกครองและดูแล บำรุงรักษา ใช้และจัดหาประโยชน์เกี่ยวกับที่ราชพัสดุ พ.ศ. ๒๕๔๕ และแก้ไขเพิ่มเติมพร้อมส่งสำเนาหนังสือยินยอมของส่วนราชการที่ครอบครองอยู่ก่อน (หนังสือกรมธนารักษ์ ที่ กค ๐๔๐๗/ว๑๒๑ ลงวันที่ ๑๔ กุมภาพันธ์ ๒๕๓๗) โดยดำเนินการขอใช้ที่ราชพัสดุจากส่วนราชการอื่น ดังนี้

หน่วยงานกรมส่งเสริมการเกษตรที่ประสงค์จะขอใช้ที่ราชพัสดุของส่วนราชการอื่น ต้องทำความตกลงกับส่วนราชการอื่น พร้อมแบบ ทบ. ๔ โดยระบุหมายเลขทะเบียน ที่ราชพัสดุ ซึ่งขอใช้ประโยชน์ พร้อมสถานที่ตั้ง จำนวนเนื้อที่ที่ขอใช้ และวัตถุประสงค์ในการขอใช้และจัดส่งแผนที่แสดงเขตที่ราชพัสดุ อาคารราชพัสดุที่ได้ปลูกสร้างอยู่ในที่ราชพัสดุแปลงนั้น พร้อมหมายสิทธิบริเวณที่จะใช้ลงในแผนที่ให้ชัดเจน โดยยื่นขอใช้ผ่านกรมส่งเสริมการเกษตร

### แผนผังการขอใช้ที่ราชพัสดุจากราชการส่วนอื่น



## ขั้นตอนที่ ๑ ขั้นตอนการขอใช้ที่ราชพัสดุ ของหน่วยงานกรมส่งเสริมการเกษตรให้ดำเนินการดังนี้

๑. ทำหนังสือขอใช้ที่ราชพัสดุถึงอธิบดีกรมส่งเสริมการเกษตร พร้อมรายละเอียด ดังนี้

- ก) รายละเอียดการขอใช้ที่ราชพัสดุ ตามแบบขอใช้ที่ราชพัสดุที่ขอใช้ (แบบ ทบ.๔)
- ข) รายละเอียดเกี่ยวกับโครงการการใช้ประโยชน์ในที่ราชพัสดุที่ขอใช้
- ค) คำขอตั้งงบประมาณ หรือ เอกสารแสดงการรับอนุมัติงบประมาณ
- ง) แผนผังแสดงการใช้ประโยชน์ที่ราชพัสดุแปลงที่มีการขอใช้ทั้งแปลงและแสดงการใช้ประโยชน์บริเวณใกล้เคียง โดย หน่วยงานของกรมส่งเสริมการเกษตรต้องพิจารณาแผนผังดังกล่าวให้เหมาะสมกับสภาพทำเลและสอดคล้องกับแผนพัฒนาของจังหวัดและผังเมือง

จ) แผนผังแสดงการใช้ประโยชน์ในที่ดินเฉพาะบริเวณที่ขอใช้ตามความเหมาะสมและจำเป็นโดยขอให้มีการส่วนถูกต้องตามหลักวิชาการและมีผู้ทรงคุณรับรองแผนผัง

ฉ) แผนที่สังเขปแสดงที่ตั้งที่ราชพัสดุและระยะห่างจากสถานที่สำคัญของจังหวัด

### ๒. กองคลัง

ก) ตรวจสอบเอกสารของ เขต/จังหวัด/ศูนย์

ข) เสนออธิบดีผ่านสำนักงานเลขานุการกรมให้พิจารณา

- อนุญาตให้ดำเนินการในเรื่องนั้นๆ

- มอบอำนาจให้ เขต/จังหวัด/ศูนย์ ดำเนินการยื่นเรื่องขอใช้ที่ราชพัสดุกับสำนักงานธนารักษ์

พื้นที่

- ลงนามหนังสือถึงเขต/จังหวัด/ศูนย์ เพื่อทราบและดำเนินการ

๓. หน่วยงานของกรมส่งเสริมการเกษตร รายงานผลการขอใช้ที่ราชพัสดุให้กรมส่งเสริมการเกษตรทราบภายใน ๑๕ วัน นับจากวันที่สำนักงานธนารักษ์พื้นที่อนุญาตให้ใช้ที่ราชพัสดุ

## ขั้นตอนที่ ๒ การขอใช้ที่ราชพัสดุต่อสำนักงานธนารักษ์พื้นที่

๑. เตรียมเอกสารตามขั้นตอนที่ ๑ ข้อ ก)-ฉ) ให้ถูกต้องครบถ้วน

๒. ยื่นเรื่องการขออนุญาตใช้ที่ราชพัสดุกับสำนักงานธนารักษ์พื้นที่

๓. รายงานผลการได้รับอนุญาตให้ใช้ที่ราชพัสดุให้กรมส่งเสริมการเกษตรทราบภายใน ๑๕ วัน นับจากวันที่สำนักงานธนารักษ์พื้นที่อนุญาตให้ใช้ที่ราชพัสดุพร้อมเอกสาร ดังนี้

- สำเนาทะเบียนที่ราชพัสดุ (แบบ ทร. ๐๑)

- สำเนากการใช้ประโยชน์/รายการเปลี่ยนแปลงสถานะของที่ดิน (แบบ ทร. ๐๑/๑)

- เอกสารอื่นๆ ที่เกี่ยวข้อง

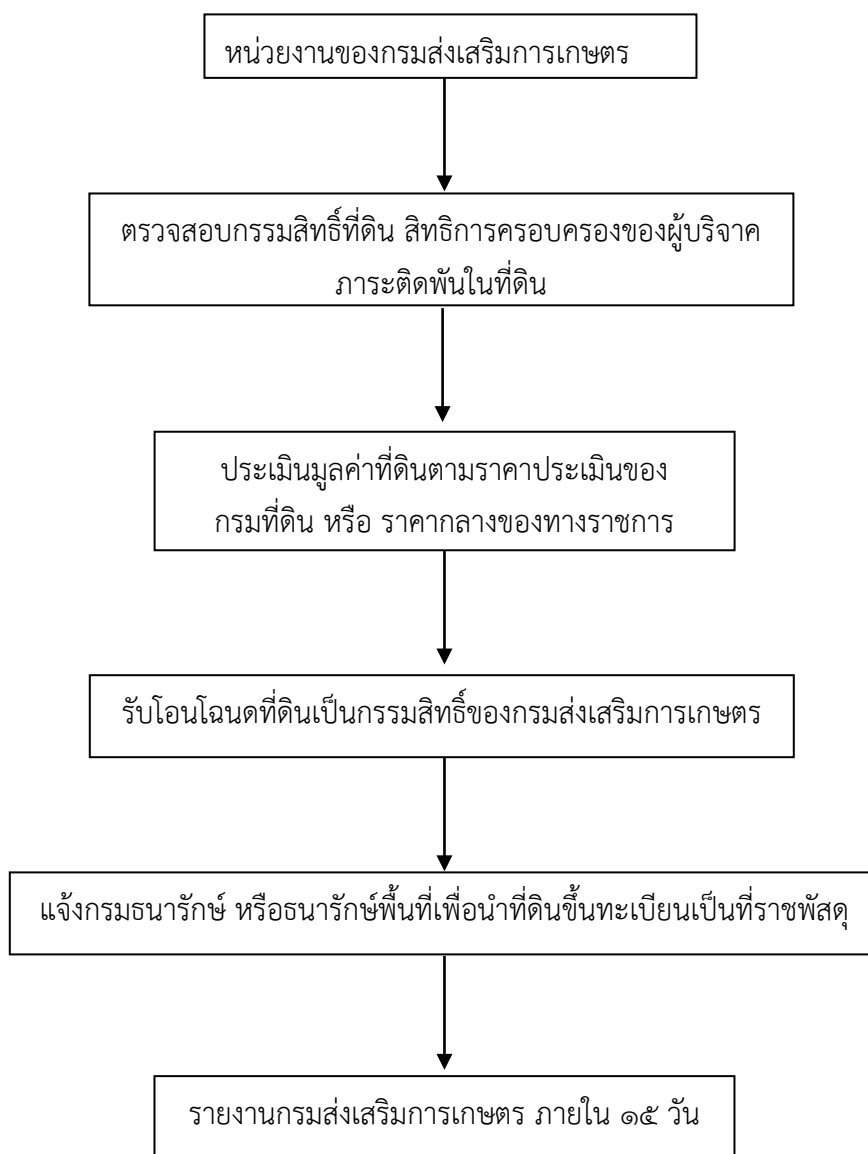
๔. บันทึก/ตรวจสอบข้อมูลที่ราชพัสดุในทะเบียนควบคุมที่ราชพัสดุและระบบทะเบียนสินทรัพย์(รายการที่ดิน/สิ่งปลูกสร้าง)



## ๒. ที่ดินที่ได้รับบริจาคหรือรับจากการอุทิศให้

ที่ดินที่เอกชนบริจาคให้กับกรมส่งเสริมการเกษตร ให้ดำเนินการรับบริจาคตามระเบียบกระทรวงการคลังว่าด้วยการรับเงินหรือทรัพย์สินที่มีผู้บริจาคให้ทางราชการ พ.ศ. ๒๕๒๖ โดยให้ดำเนินการ ดังนี้

๑. ตรวจสอบกรรมสิทธิ์ที่ดิน หรือสิทธิครอบครองของผู้บริจาค รวมทั้งภาระติดพันในที่ดิน
๒. ประเมินมูลค่าที่ดิน โดยเทียบเคียงกับราคาประเมินกลางของกรมที่ดินหรือราคากลางของทางราชการ
๓. เมื่อรับโอนโฉนดที่ดินเป็นกรรมสิทธิ์ของกรมส่งเสริมการเกษตร
๔. แจ้งกรมธนารักษ์หรือสำนักงานธนารักษ์พื้นที่เพื่อนำขึ้นทะเบียนเป็นที่ราชพัสดุ



### ๓. การเข้าทำประโยชน์ในเขตป่าสงวนแห่งชาติ

การขอเข้าทำประโยชน์ในเขตป่าสงวนแห่งชาติในกรณีที่หน่วยงานของกรมส่งเสริมการเกษตรมีความจำเป็น ต้องการสร้างอาคารสำนักงาน บ้านพัก ศูนย์เรียนรู้ต่างๆ สามารถขอใช้ที่ดินในเขตป่าสงวนแห่งชาติได้โดยดำเนินการตามแนวทางที่กรมป่าไม้กำหนด ซึ่งหากยังไม่ได้รับอนุญาตจากกรมป่าไม้จะเข้าทำประโยชน์ไม่ได้

ทั้งนี้ ในการขอเข้าทำประโยชน์ในเขตป่าสงวนแห่งชาติมากกว่า ๒๐ ไร่ ซึ่งถือว่าเป็นการขอใช้พื้นที่ผืนใหญ่ **จะต้องได้รับความเห็นชอบจากรัฐมนตรีว่าการกระทรวงเกษตรและสหกรณ์** ให้ปฏิบัติตามนัยหนังสือกรมป่าไม้ที่ กษ ๐๗๐๕/(ก)/ว ๑๓๖๕๙ ลงวันที่ ๒๐ พฤษภาคม ๒๕๓๐

#### แนวทางปฏิบัติ

จากแนวทางตามหนังสือกรมป่าไม้ที่ให้ไว้ หากหน่วยงานของกรมส่งเสริมการเกษตรจะเข้าทำประโยชน์ในเขตป่าสงวนแห่งชาติ ให้ดำเนินการดังนี้

๑. หน่วยงานของกรมส่งเสริมการเกษตร บันทึกชี้แจงเหตุผลความจำเป็นในการเข้าทำประโยชน์ในเขตป่าสงวนแห่งชาติโดยเสนอตามลำดับชั้น โดยแจ้งรายละเอียดพร้อมเอกสาร ดังนี้

- ๑.๑ ประกาศให้จัดตั้งหน่วยงานของกรมส่งเสริมการเกษตร
- ๑.๒ แผนผังหน่วยงานของกรมส่งเสริมการเกษตร แผนที่ทางอากาศ
- ๑.๓ รายละเอียดโครงการใช้พื้นที่ในเขตป่าสงวนแห่งชาติ

๑.๔ ระบุว่าเข้าทำประโยชน์ในเขตป่าสงวนแห่งชาติที่อยู่ในความดูแลของกรมป่าไม้หรือกรมอุทยานแห่งชาติ

๑.๕ เหตุผลและความจำเป็นในการขอเข้าทำประโยชน์ในเขตพื้นที่ป่าสงวน

๑.๖ เอกสารอื่นๆ ที่เกี่ยวข้อง ทั้งนี้ให้ประสานกับสำนักงานทรัพยากรธรรมชาติและสิ่งแวดล้อมด้วย

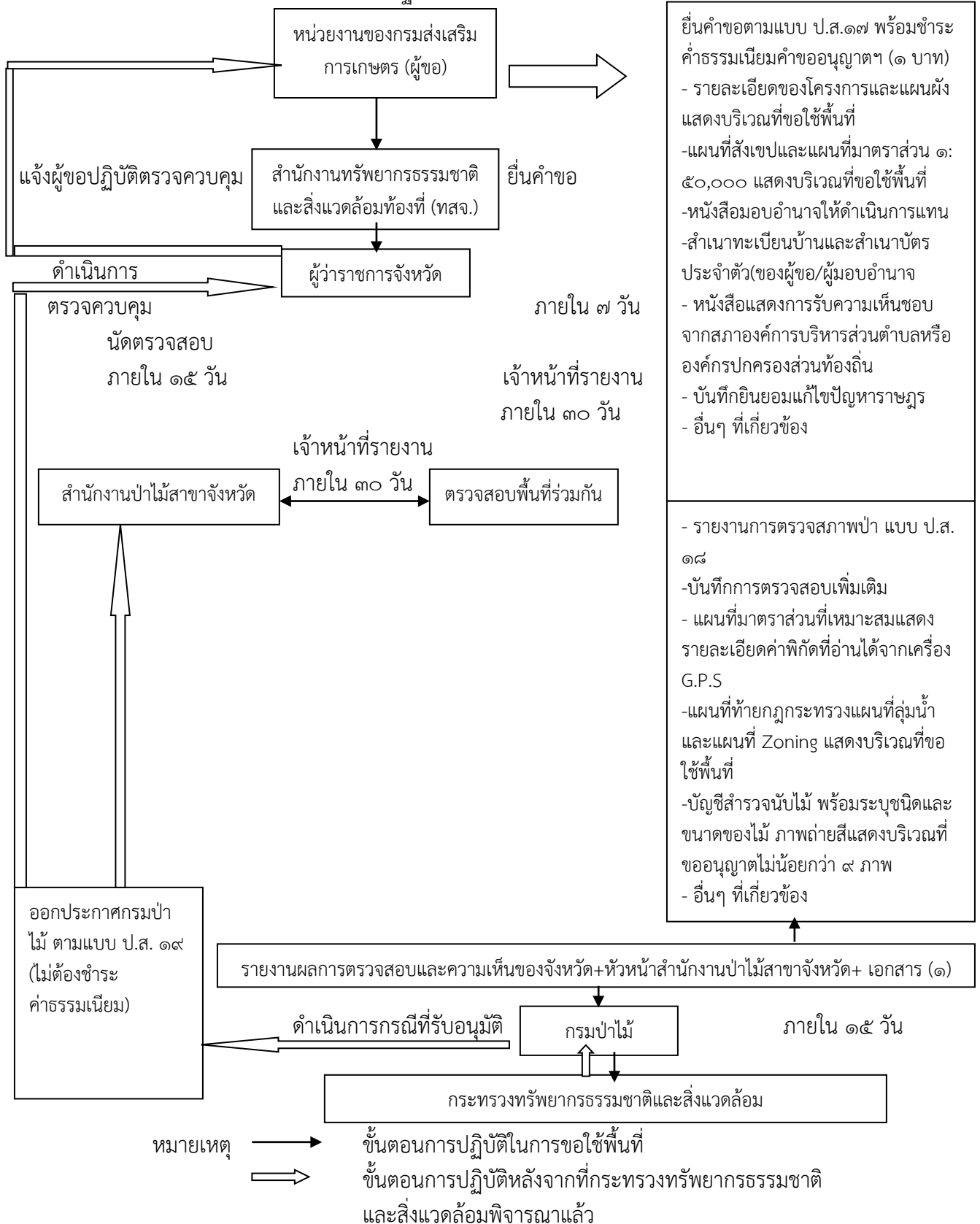
๒. กรณีขอเข้าทำประโยชน์ในเขตป่าสงวนแห่งชาติมากกว่า ๒๐ ไร่ หน่วยงานของกรมส่งเสริมการเกษตร ต้องได้รับความเห็นชอบจากรัฐมนตรีว่าการกระทรวงเกษตรและสหกรณ์ก่อน ทั้งนี้ ให้หน่วยงานของกรมส่งเสริมการเกษตรเสนอเหตุผลและความจำเป็นที่ต้องใช้พื้นที่มากกว่า ๒๐ ไร่ เพื่อประกอบการพิจารณา

๓. หน่วยงานของกรมส่งเสริมการเกษตร ทำหนังสือขอเข้าใช้ประโยชน์ในเขตพื้นที่ป่าสงวนแห่งชาติกับจังหวัดต่อไป

พื้นที่อยู่ในเขตป่าสงวนแห่งชาติที่อยู่ในความดูแลของกรมป่าไม้ ให้ถือปฏิบัติตามระเบียบกรมป่าไม้ว่าด้วยการกำหนดหลักเกณฑ์ วิธีการและเงื่อนไขในการใช้พื้นที่เป็นสถานที่ปฏิบัติงาน หรือเพื่อประโยชน์อย่างอื่นของส่วนราชการหรือองค์การของรัฐ ภายในเขตป่าสงวนแห่งชาติ พ.ศ. ๒๕๔๘

พื้นที่อยู่ในเขตป่าสงวนแห่งชาติที่อยู่ในความดูแลของกรมอุทยานแห่งชาติ ให้ถือปฏิบัติตามระเบียบกรมอุทยานแห่งชาติ สัตว์ป่า และพันธุ์พืช ว่าด้วยการกำหนดหลักเกณฑ์ วิธีการ และเงื่อนไขในการใช้พื้นที่เป็นสถานที่ปฏิบัติงาน หรือเพื่อประโยชน์อย่างอื่นของส่วนราชการหรือองค์การของรัฐภายในเขตป่าสงวนแห่งชาติ พ.ศ. ๒๕๔๖

การขอใช้พื้นที่ของส่วนราชการหรือองค์การของรัฐ ภายในเขตป่าสงวนแห่งชาติ (ตามมาตรา ๑๓ ทวิ)



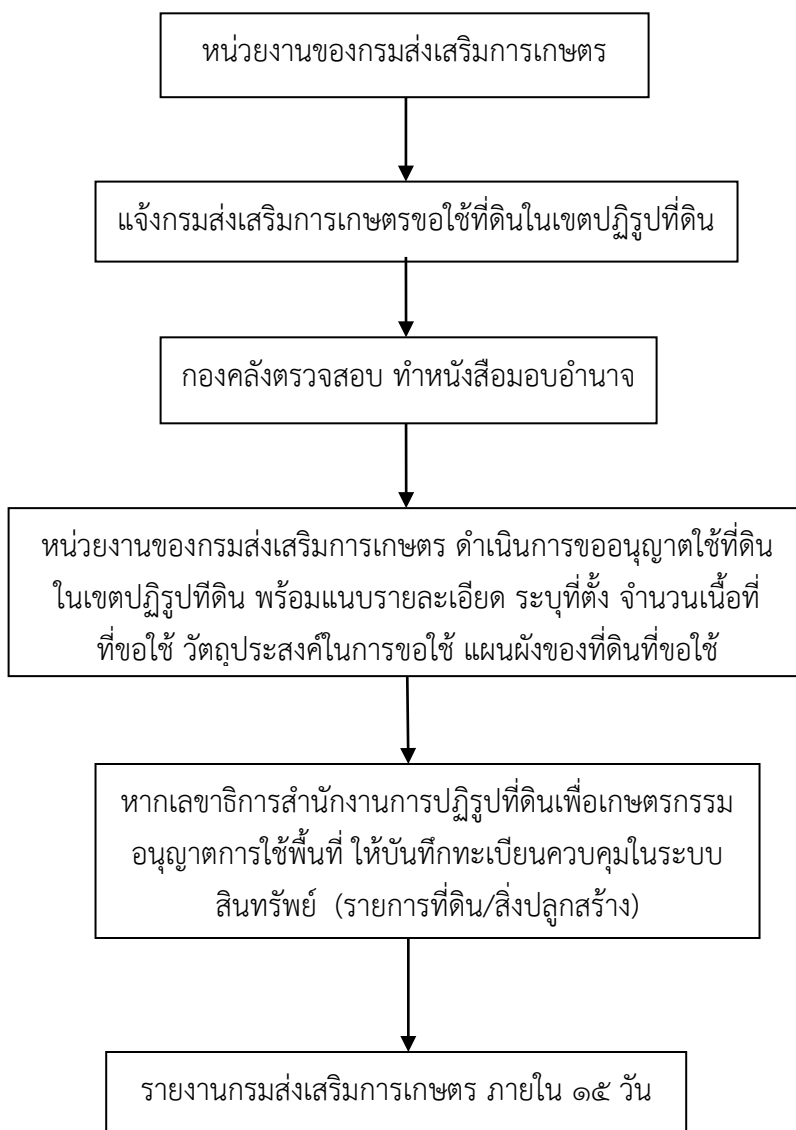
#### ๔. การขอใช้ที่ดินในเขตปฏิรูปที่ดิน

หน่วยงานกรมส่งเสริมการเกษตร ที่ประสงค์จะใช้ที่ดินในเขตปฏิรูปที่ดิน เพื่อประโยชน์ในงานส่งเสริมการเกษตร ให้ถือปฏิบัติตามระเบียบคณะกรรมการปฏิรูปที่ดินเพื่อเกษตรกรรมว่าด้วยการมอบหมายให้เลขาธิการสำนักงานการปฏิรูปที่ดินเพื่อเกษตรกรรมพิจารณาอนุญาตการใช้ที่ดินเพื่อกิจการสาธารณูปโภคและกิจการอื่นๆ ในเขตปฏิรูปที่ดิน พ.ศ. ๒๕๓๖

##### แนวทางปฏิบัติ

หน่วยงานกรมส่งเสริมการเกษตร เสนอกรมส่งเสริมการเกษตรเพื่อขอใช้ที่ดินในเขตปฏิรูปที่ดินเพื่อดำเนินการขอใช้กับหน่วยงานนั้นๆ โดยแจ้งรายละเอียดพร้อมเอกสาร ดังนี้

๑. ระบุที่ตั้ง
๒. จำนวนเนื้อที่ที่ขอใช้
๓. วัตถุประสงค์ในการขอใช้
๔. แผนผังของที่ดินที่ขอใช้



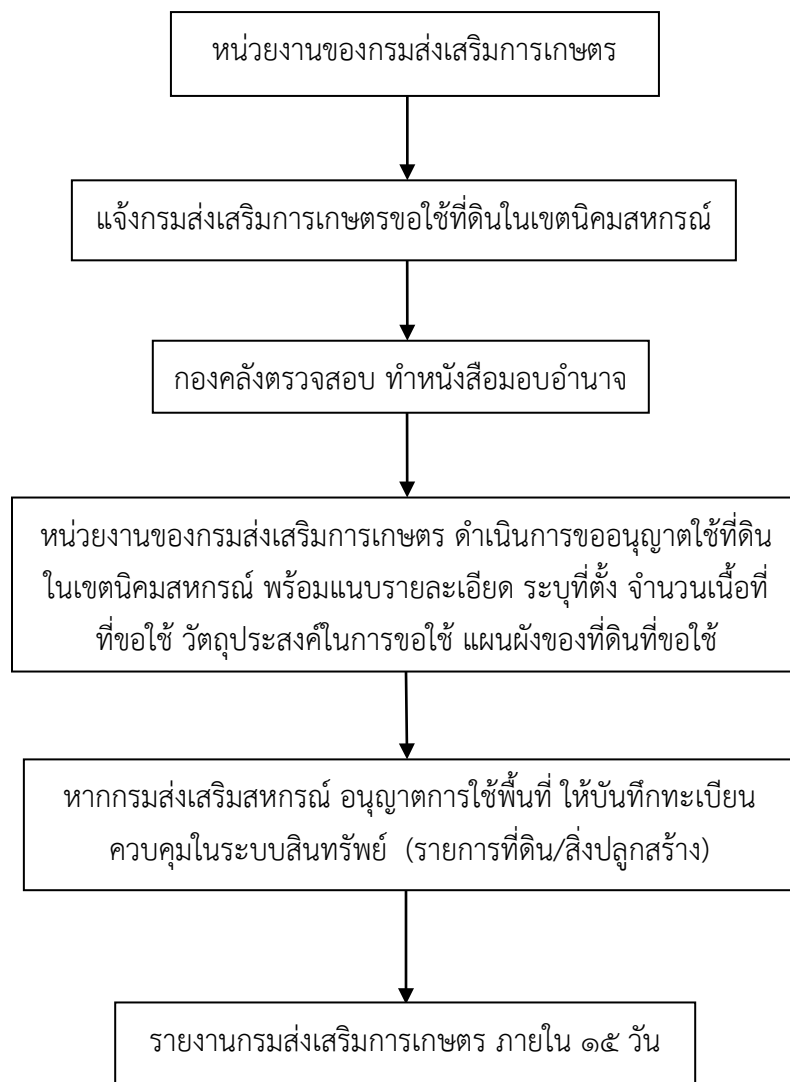
## ๕ . การขอใช้ที่ดินในเขตนิคมสหกรณ์

หน่วยงานกรมส่งเสริมการเกษตรที่ประสงค์จะใช้ที่ดินเขตนิคมสหกรณ์ เพื่อประโยชน์ในงานส่งเสริมการเกษตร ให้ถือปฏิบัติตามระเบียบกรมส่งเสริมสหกรณ์ว่าด้วยหลักเกณฑ์และอัตราการเก็บเงินค่าบำรุงนิคมสำหรับการเข้าหาประโยชน์หรือกระทำการอื่นใดภายในเขตนิคมสหกรณ์ พ.ศ. ๒๕๔๗

### แนวปฏิบัติ

หน่วยงานของกรมส่งเสริมการเกษตร เสนอกรมส่งเสริมการเกษตรเพื่อขอใช้ที่ดินในเขตนิคมสหกรณ์ เพื่อเสนอเรื่องขอใช้ที่ดินกับกรมส่งเสริมสหกรณ์ กระทรวงเกษตรและสหกรณ์ โดยแจ้งรายละเอียดพร้อมเอกสาร ดังนี้

๑. ระบุที่ตั้ง
๒. จำนวนเนื้อที่ที่ขอใช้
๓. วัตถุประสงค์ในการขอใช้
๔. แผนผังของที่ดินขอใช้
๕. สำเนาหนังสือยินยอมของนิคมสหกรณ์



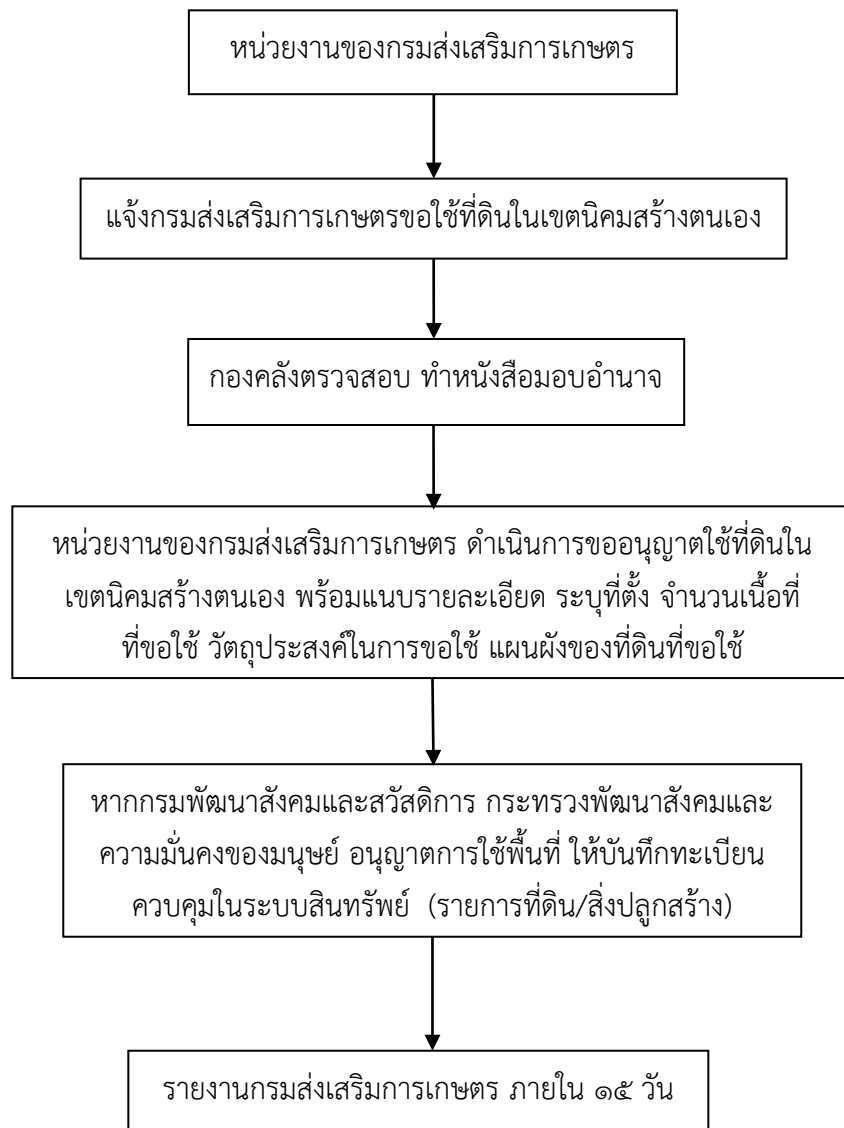
## ๖. การขอใช้ที่ดินนิคมสร้างตนเอง

หน่วยงานของกรมส่งเสริมการเกษตร ที่ประสงค์จะใช้ที่ดินในที่ดินนิคมสร้างตนเอง เพื่อประโยชน์ในงานส่งเสริมการเกษตร ให้ถือปฏิบัติตามพระราชบัญญัติจัดที่ดินเพื่อการครองชีพ พ.ศ. ๒๕๑๑

### แนวปฏิบัติ

หน่วยงานของกรมส่งเสริมการเกษตร เสนอกรมส่งเสริมการเกษตรเพื่อขอใช้ที่ดินในเขตนิคมสร้างตนเอง เพื่อเสนอเรื่องขอใช้ที่ดินกับกรมพัฒนาสังคมและสวัสดิการ กระทรวงพัฒนาสังคมและความมั่นคงของมนุษย์ โดยแจ้งรายละเอียดพร้อมเอกสาร ดังนี้

๑. ระบุที่ตั้ง
๒. จำนวนเนื้อที่ที่ขอใช้
๓. วัตถุประสงค์ในการขอใช้
๔. แผนผังของที่ดินที่ขอใช้
๕. สำเนาหนังสือยินยอมของนิคมสร้างตนเอง

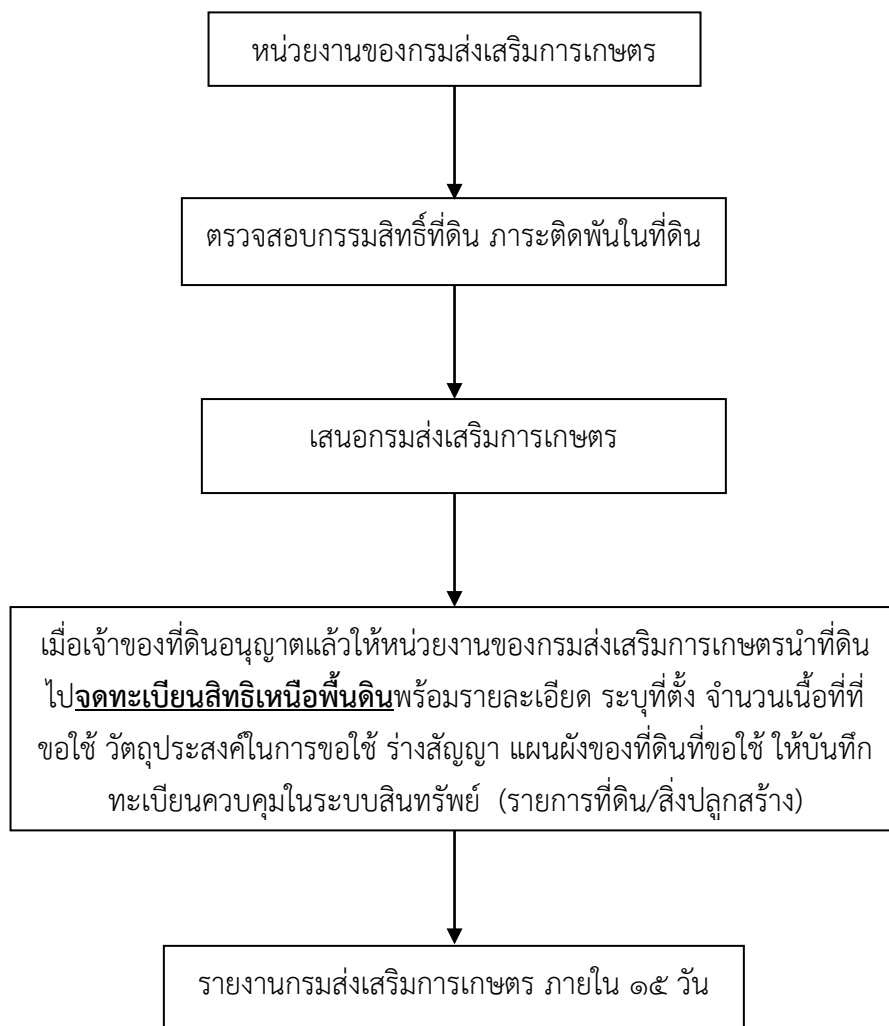


## ๗. การขอใช้ที่ดินเอกชน (ไม่เสียค่าใช้จ่าย)

### ๗.๑ กรณีขอใช้ที่ดินเอกชนที่เป็นบุคคลธรรมดา

หน่วยงานของกรมส่งเสริมการเกษตร ที่ประสงค์จะขอใช้ที่ดินจากเอกชนที่เป็นบุคคลธรรมดา ให้ตรวจสอบความเป็นเจ้าของกรรมสิทธิ์ที่แท้จริงและภาระติดพัน ก่อนเสนอกรมส่งเสริมการเกษตรเพื่อเสนอเรื่องขอใช้ที่ดินของเอกชน และเมื่อเจ้าของที่ดินแจ้งการอนุญาตแล้ว ให้หน่วยงานของกรมส่งเสริมการเกษตรนำที่ดินไปจดทะเบียนสิทธิที่สำนักงานที่ดินจังหวัดตามประมวลกฎหมายแพ่งและพาณิชย์ ลักษณะ ๖ สิทธิเหนือพื้นดิน โดยแจ้งรายละเอียดพร้อมเอกสาร ดังนี้

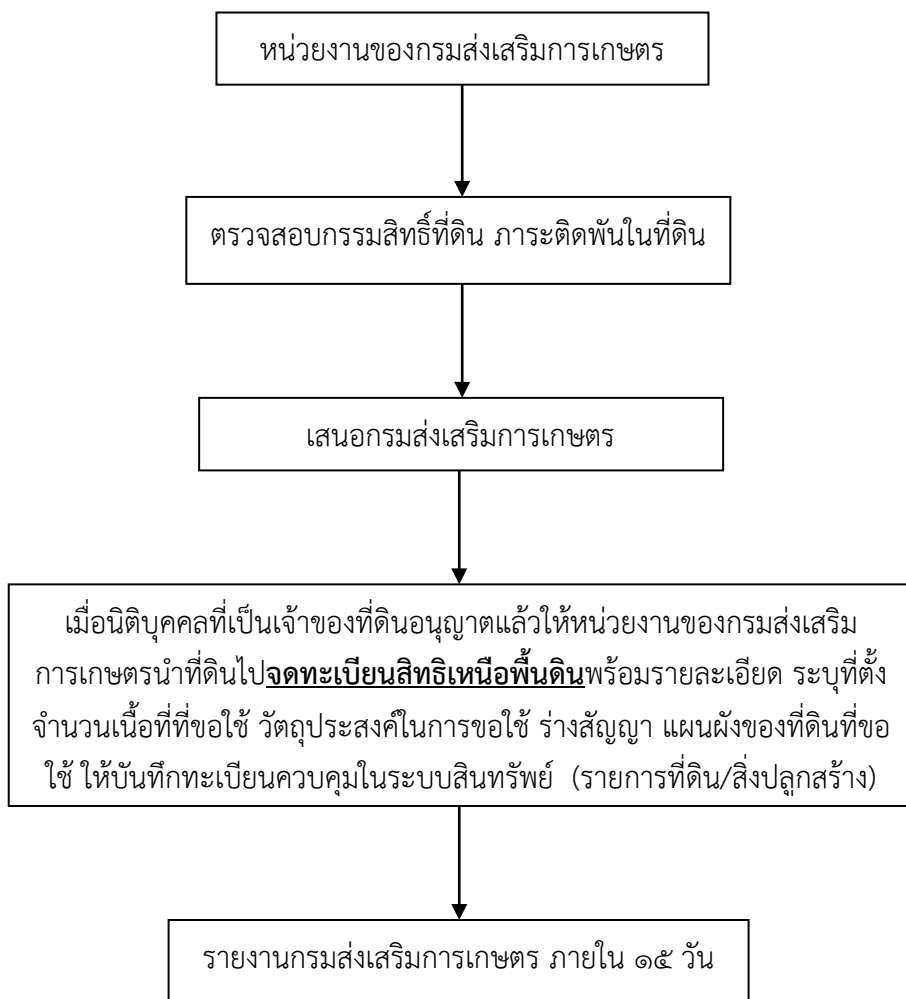
๑. ระบุที่ตั้ง
๒. จำนวนเนื้อที่ที่ขอใช้
๓. วัตถุประสงค์ในการขอใช้
๔. ร่างสัญญา
๕. แผนผังของที่ดินที่ขอใช้



### ๗.๒ กรณีขอใช้ที่ดินเอกชนที่เป็นนิติบุคคล

หน่วยงานของกรมส่งเสริมการเกษตร ที่ประสงค์จะขอใช้ที่ดินจากเอกชนที่เป็นนิติบุคคล ให้ตรวจสอบความเป็นเจ้าของกรรมสิทธิ์ที่แท้จริงและภาระติดพัน พร้อมตรวจสอบวัตถุประสงค์ตามที่ได้จดทะเบียนไว้ก่อนเสนอกรมส่งเสริมการเกษตรเพื่อเสนอเรื่องขอใช้ที่ดิน และเมื่อเจ้าของที่ดินแจ้งการอนุญาตแล้ว ให้หน่วยงานของกรมส่งเสริมการเกษตรนำที่ดินไปจดทะเบียนสิทธิที่สำนักงานที่ดินจังหวัด ตามประมวลกฎหมายแพ่งและพาณิชย์ ลักษณะ ๖ สิทธิเหนือพื้นดิน โดยแจ้งรายละเอียดพร้อมเอกสาร ดังนี้

๑. ระบุที่ตั้ง
๒. จำนวนเนื้อที่ที่ขอใช้
๓. วัตถุประสงค์ในการขอใช้
๔. ร่างสัญญา
๕. แผนผังของที่ดินที่ขอใช้





## ๘. ที่ดินสาธารณประโยชน์

### ๘.๑ การขอใช้ที่ดินสาธารณประโยชน์

หน่วยงานของกรมส่งเสริมการเกษตรที่ประสงค์จะขอใช้ที่ดินสาธารณประโยชน์ ที่อยู่ในความดูแลของกระทรวงมหาดไทย เพื่อประโยชน์ในงานส่งเสริมการเกษตร ให้ดำเนินการขอใช้ตามระเบียบกระทรวงมหาดไทยว่าด้วยหลักเกณฑ์และวิธีการอนุญาตตามมาตรา ๙ แห่งประมวลกฎหมายที่ดิน พ.ศ. ๒๕๔๓ และระเบียบกระทรวงมหาดไทย ว่าด้วยวิธีปฏิบัติเกี่ยวกับการถอนสภาพการขึ้นทะเบียนและการจัดหาผลประโยชน์ในที่ดินของรัฐตามประมวลกฎหมายที่ดิน พ.ศ. ๒๕๕๐

#### แนวปฏิบัติ

๑. หน่วยงานของกรมส่งเสริมการเกษตร เสนอกรมส่งเสริมการเกษตรเพื่อขอใช้ที่ดินสาธารณประโยชน์ และแจ้งความประสงค์ขอใช้ต่อกระทรวงมหาดไทย กรมที่ดินหรือจังหวัดท้องที่ โดยระบุสถานที่ขอใช้ ( ตำบล อำเภอ จังหวัด) และต้องแนบเอกสาร ดังนี้

- ก. โครงการ แผนงานและวัตถุประสงค์ในการขอใช้ที่ดิน
- ข. แผนผังการใช้ที่ดิน แสดงรายละเอียด ประเภท จำนวน ขนาด กว้าง ยาว ของสิ่งก่อสร้าง
- ค. ระบุตำแหน่งที่ดินที่ขอใช้ ทำรูปแผนที่แสดงขอบเขตเนื้อที่ของที่ดินทั้งหมด ระบุส่วนที่ขอให้ชัดเจน
- ง. โครงการใช้ที่ดินและงบประมาณ
- จ. สำเนาหนังสือสำคัญเอกสารสิทธิ

รายละเอียดของขั้นตอนของการขอใช้และการถอนสภาพที่ดินสาธารณประโยชน์มี ดังนี้

๑. ขั้นตอนการสอบสวน หน่วยงานของกรมส่งเสริมการเกษตรแจ้งความประสงค์ขอใช้ที่ดินแล้ว จังหวัดที่ตั้งของที่ดินต้องดำเนินการสอบสวนข้อเท็จจริงตามระเบียบกระทรวงมหาดไทย ว่าด้วยหลักเกณฑ์และวิธีการอนุญาตให้ทบวงการเมืองใช้ที่ดินของรัฐเพื่อประโยชน์ในราชการตามประมวลกฎหมายที่ดิน พ.ศ. ๒๕๕๐ ข้อ ๘ และที่ดินสาธารณประโยชน์ต้องอยู่ในหลักเกณฑ์ที่จะถอนสภาพตามประมวลกฎหมายที่ดิน มาตรา ๘ วรรคสอง ดังนี้

ก. สอบสวนความเป็นมาของที่ดินว่า ได้สงวนหวงห้ามไว้เมื่อใด ผู้ใดประกาศสงวนหวงห้ามอาศัยกฎหมายใด มีหลักฐานหรือไม่ ราษฎรได้ใช้ประโยชน์ร่วมกันอย่างใดตั้งแต่เมื่อใด ปัจจุบันยังใช้ประโยชน์ร่วมกันหรือเลิกใช้แล้ว ถ้าเลิกใช้ได้เลิกใช้ตั้งแต่เมื่อใด เพราะเหตุใด ถ้ายังไม่ได้เลิกใช้จะมีที่ดินแปลงอื่นให้ใช้แทนหรือไม่

ข. ส่วนราชการผู้ขอใช้ ขอใช้มีกำหนดเวลาหรือไม่

ค. ขอความเห็นจากหน่วยงานที่มีหน้าที่ดูแลรักษาที่ดิน (ที่ดินอำเภอ เทศบาล องค์การบริหารส่วนตำบล) ว่าจะขัดข้องอย่างไร หรือไม่ และมีความเห็นอย่างไร

ง. ขอความเห็นของนายอำเภอในฐานะผู้ดูแลรักษาที่ดินสาธารณประโยชน์ตามพระราชบัญญัติลักษณะปกครองท้องที่พุทธศักราช๒๔๕๗ มาตรา ๑๒๒

จ. ให้ทำแผนที่แสดงเขตที่ขอใช้โดยมีมาตราส่วน แสดงเนื้อที่ข้างเคียงและสภาพที่ดินที่จะขอใช้ทั้งแปลงหรือบางส่วน

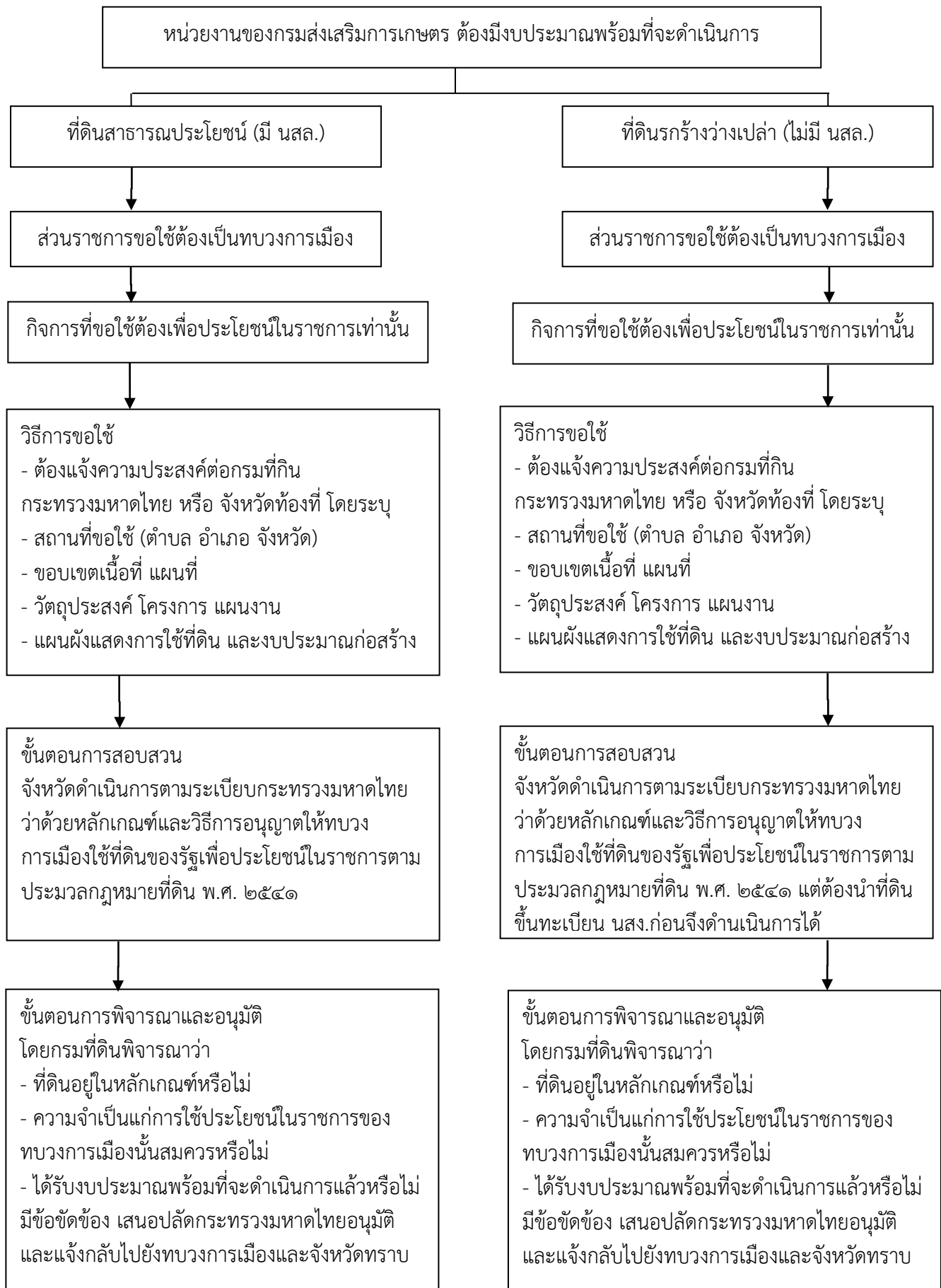
การพิจารณาเกี่ยวกับจำนวนเนื้อที่ที่ขอใช้ หากต้องใช้ที่ดินเกินกว่าที่กำหนดหรือใช้ประโยชน์อย่างอื่น นอกเหนือจากที่ระบุ ให้จังหวัดแต่งตั้งคณะกรรมการเพื่อร่วมตรวจสอบพิจารณาว่าสมควรให้ใช้มากน้อยเพียงใด เมื่อจังหวัดดำเนินการแล้ว ต้องสรุปสำนวนการสอบสวนพร้อมหลักฐานเอกสารต่างๆ ที่เกี่ยวข้องและความเห็นของจังหวัดว่าควรอนุมัติหรือไม่ ส่งไปให้กรมที่ดินดำเนินการต่อไป

๒. การพิจารณาและอนุมัติ กรมที่ดินจะพิจารณาเนื้อที่ที่ขอใช้กับโครงการและแผนผังแสดงรายละเอียดการใช้ที่ดินหรือไม่ มีความเห็นหน่วยงานที่เกี่ยวข้องครบถ้วนหรือไม่ ก่อนนำเสนอกระทรวงมหาดไทยเป็นผู้อนุมัติให้ใช้ที่สาธารณะประโยชน์

เมื่อกระทรวงมหาดไทยพิจารณาอนุมัติให้ส่วนราชการผู้ขอใช้ที่ดินสาธารณะประโยชน์ดังกล่าวแล้ว กรมที่ดินจะต้องแจ้งผู้ขอใช้ทราบ และแจ้งจังหวัดท้องถิ่นที่ดำเนินการถอนสภาพตามมาตรา ๘ วรรคสอง (๑) แห่งประมวลกฎหมายที่ดินต่อไป

สำหรับที่ดินสาธารณะประโยชน์ที่ขอใช้อยู่ในเขตปฏิรูปที่ดินและราษฎรได้เลิกใช้ประโยชน์ร่วมกันทำให้ที่ดินดังกล่าวถูกถอนสภาพโดยผลของพระราชกฤษฎีกากำหนดเขตปฏิรูปที่ดิน จะเป็นอำนาจหน้าที่ของสำนักงานปฏิรูปที่ดินเพื่อเกษตรกรรม (ส.ป.ก.) ที่จะอนุญาตการขอใช้ แต่ถ้าหาก ส.ป.ก. ไม่มีความประสงค์ที่จะนำที่ดินไปปฏิรูปที่ดิน กระทรวงมหาดไทยสามารถที่จะอนุมัติให้ส่วนราชการผู้ขอใช้ใช้ประโยชน์หรือดำเนินการขึ้นทะเบียนให้ส่วนราชการผู้ขอใช้ประโยชน์ราชการได้ แต่จะต้องได้รับหนังสือยืนยันจาก ส.ป.ก. ว่าไม่ประสงค์ที่จะนำที่ดินดังกล่าวไปปฏิรูปที่ดินเพื่อเกษตรกรรม ซึ่งขั้นตอนการดำเนินการเช่นเดียวกับการขอใช้ที่ดินสาธารณะประโยชน์

แผนผังการขอใช้ที่ดินสาธารณประโยชน์



**๘.๒ การถอนสภาพ** หมายถึง การถอนสภาพตามมาตรา ๘ วรรคสอง (๑) และ (๒) แห่งประมวลกฎหมายที่ดิน ที่มีผลทำให้ที่ดินสำหรับพลเมืองใช้ร่วมกัน หรือที่ดินที่ได้มีการหวงห้ามหรือสงวนไว้ตามความต้องการของทบวงการเมือง ซึ่งมีได้ตกเป็นที่ราชพัสดุเปลี่ยนสภาพหรือฟื้นสภาพจากการเป็นที่ดินนั้นๆ ที่ดินที่จะถอนสภาพจะต้องเป็นที่ดินสาธารณสมบัติของแผ่นดินประเภทพลเมืองใช้ร่วมกัน ถ้าการถอนสภาพมีวัตถุประสงค์เพื่อให้ทบวงการเมืองใช้ประโยชน์ในราชการ ที่ดินดังกล่าวจะตกเป็นที่ราชพัสดุ ตามพระราชบัญญัติที่ราชพัสดุ พ.ศ. ๒๕๑๘

### แนวทางปฏิบัติ

ให้หน่วยงานของกรมส่งเสริมการเกษตรมีหนังสือแสดงความประสงค์ขอลงถอนสภาพที่ดินกรณีที่ดินตั้งในเขตกรุงเทพให้ยื่นต่อกรมที่ดิน จังหวัดอื่นยื่นต่อผู้ว่าราชการจังหวัด พร้อมเอกสารหลักฐาน ดังนี้

ก. โครงการแสดงเหตุผลความจำเป็น กำหนดวัตถุประสงค์ วิธีการดำเนินการงบประมาณ ตลอดจนรายละเอียดของกิจกรรมต่างๆ

ข. แผนที่สังเขปแสดงที่ตั้งของที่ดินที่ขอ สถานที่สำคัญ และเส้นทางคมนาคม บริเวณใกล้เคียงโดยรอบ พร้อมภาพถ่ายรอบแปลงที่ดิน

ค. สำเนาแผนที่ภูมิประเทศของกรมแผนที่ทหาร มาตราส่วน ๑: ๕๐,๐๐๐ แสดงตำแหน่งที่ตั้งของที่ดินที่ขอถอนสภาพทั้งฉบับ เพื่อประกอบการตรวจสอบและสามารถอ่านการลงค่าพิกัดในรูปแผนที่ท้ายพระราชกฤษฎีกา

สำนักงานที่ดินจังหวัดในท้องที่จะตรวจสอบว่าผู้ขอเป็นทบวงการเมืองตามประมวลกฎหมายที่ดินหรือไม่ ที่ดินที่ขอถอนสภาพอยู่ในแปลงที่สำรวจความเหมาะสมที่จะให้ใช้เพื่อประโยชน์ในทางราชการหรือไม่ และขัดต่อกฎหมายผังเมืองหรือไม่

ให้อำเภอสอบสวนประวัติความเป็นมาเพื่อให้เป็นหลักฐานและเหตุผลในพระราชกฤษฎีกา และเพื่อให้ทราบการเป็นที่สาธารณประโยชน์สำหรับราษฎรใช้ร่วมกันในลักษณะใดดังนี้

กรณีเป็นที่ดินสาธารณสมบัติของแผ่นดินสำหรับพลเมืองใช้ร่วมกัน การสอบสวนต้องได้ความดังนี้

ก. มีการสงวนหวงห้ามหรือไม่ หากมีการสงวนหวงห้ามตามบทกฎหมายใด หวงห้ามไว้เพื่อการใด ตั้งแต่เมื่อใด

ข. มีสภาพเป็นที่ใช้ประโยชน์ร่วมกันอย่างไร เช่น ทางบก ทางน้ำ ที่ห้วย ที่หนอง ที่ชายทะเล ที่ชายตลิ่ง เป็นต้น ปัจจุบันมีสภาพเป็นอย่างไร มีการตั้งขึ้นหรือไม่ หากมีการตั้งขึ้นเกิดขึ้นโดยธรรมชาติ หรือโดยประการอื่น หากเป็นที่ชายทะเล หรือชายตลิ่ง น้ำท่วมถึงหรือไม่ อย่างไร

ค. เป็นที่ดินซึ่งมีผู้อุทิศหรือบริจาคให้เป็นที่ใช้ประโยชน์ร่วมกันผู้ใดเป็นผู้อุทิศหรือบริจาค และให้ใช้ร่วมกันเพื่อการใด ตั้งแต่เมื่อใด มีหลักฐานการอุทิศหรือไม่ อย่างไร

ง. หากเคยมีการใช้ประโยชน์ร่วมกันมาก่อนได้ใช้ประโยชน์ร่วมกันอย่างไร ตั้งแต่เมื่อใด ปัจจุบันยังใช้ประโยชน์ร่วมกัน หรือเลิกใช้แล้ว หากเลิกใช้แล้ว เลิกใช้ตั้งแต่เมื่อใด เพราะเหตุใด เป็นการเลิกใช้ทั้งแปลงหรือเลิกใช้บางส่วน อย่างไร

กรณีเป็นที่ดินที่ได้หวงห้ามหรือสงวนไว้ตามความต้องการของทบวงการเมืองใด การสอบสวน ต้องได้ความว่า เป็นการสงวนหวงห้ามตามบทกฎหมายใด ของหน่วยงานใด สงวนหรือหวงห้ามไว้เพื่อการใด หน่วยงานนั้นๆ ได้เคยใช้ประโยชน์ ตามที่สงวนหวงห้ามไว้หรือไม่ อย่างไร ปัจจุบันเพียงมีการใช้ประโยชน์เล็กใช้แล้วหรือไม่ อย่างไร

ให้หน่วยงานของกรมส่งเสริมการเกษตรประสานหน่วยงานผู้มีอำนาจหน้าที่ดูแลรักษา เพื่อยื่นเรื่องราวขอรังวัดจัดทำแผนที่ต่อสำนักงานที่ดินจังหวัดหรือสำนักงานที่ดินสาขาหรือสำนักงานที่ดินส่วนแยกแล้วแต่กรณี การจัดทำให้นับดำเนินการตามหลักวิชาการแผนที่ โดยมีกรอบแนวทาง ดังนี้

๑) มาตรฐานและการจัดวางรูปแผนที่ ให้ใช้มาตรฐานหลัก ๑ : ๔๐๐๐ หรือ ๑ : ๕๐๐๐๐ หรือ ๑ : ๒๕๐๐๐๐ อย่างใดอย่างหนึ่ง โดยพิจารณาความเหมาะสมจากขนาดเนื้อที่ควบคู่กับการจัดวางแผนที่ให้อยู่ภายในกรอบขนาดกระดาษ เอ ๕ เว้นแต่กรณีที่ดินที่มีขนาดใหญ่ หรือเล็กจนเกินไป จะใช้มาตรฐานอื่น และ/หรือ จะใช้กรอบแผนที่ขนาดอื่นนอกเหนือจากที่กำหนดไว้ก็ได้

๒) รูปแผนที่และรายละเอียดในแผนที่ ให้แสดงแนวเขตที่ดินที่ขอถอนสภาพจำนวนเนื้อที่ที่ขอถอนสภาพ และแสดงเขตข้างเคียงติดต่อกันให้ชัดเจน ดังนี้

- กรณีขอถอนสภาพที่ดินบางส่วนให้แสดงแนวเขตที่ดินที่ขอถอนสภาพที่ดินส่วนคงเหลือ และเนื้อที่คงเหลือให้ชัดเจน

- กรณีที่ดินติดที่ดินของเอกชน ให้ระบุว่า “ที่ดินที่มีการครอบครอง” แต่หากติดที่ดินของรัฐให้ระบุว่า “ที่สาธารณประโยชน์ ที่ราชพัสดุ หรือที่รกร้างว่างเปล่า” แล้วแต่กรณี พร้อมชื่อเรียกและหนังสือสำคัญ (ถ้ามี)

- กรณีที่ดินติดทางบกหรือทางน้ำ ให้แสดงเส้นทางดังกล่าวให้จดกรอบแผนที่ดิน หากเส้นทางดังกล่าวเป็นทางแยกหรือทางตัน ให้แสดงให้เห็นปรากฏในแผนที่ด้วย

- กรณีที่ดินติดทางสาธารณะ ให้ระบุว่า เป็นทางลาดยางหรือลูกรัง หากมีชื่อเฉพาะ ให้ระบุชื่อเฉพาะให้ปรากฏด้วย และให้ระบุเพิ่มเติมว่า เส้นทางนั้นๆ ไปสู่อำเภอ หรือตำบล หรือ อำเภออะไรที่อยู่ถัดไปจากท้องที่ที่ขอถอนสภาพ

- กรณีที่ดินติดทางหลวงแผ่นดินหรือทางหลวงชนบท ให้ระบุชื่อ และหมายเลขทางหลวง กำกับเส้นทางดังกล่าว และให้ระบุเพิ่มเติมว่าเส้นทางนั้นๆ ไปอำเภอใดที่อยู่ถัดไปจากที่อำเภอที่ขอถอนสภาพ หากเส้นทางนั้นไปบรรจบทางหลวงแผ่นดินหรือทางหลวงชนบท เส้นอื่นก่อนถึงอำเภอที่อยู่ถัดไป ให้ระบุว่าไปบรรจบทางหลวงแผ่นดินหรือทางหลวงชนบทชื่อใด หมายเลขใด

- ในกรอบแผนที่ภายใต้มาตรฐานที่กำหนดไว้ หากมีสถานที่สำคัญ เช่น วัด โรงเรียน สถานที่ราชการ ฯลฯ ให้แสดงที่ตั้งสถานที่พร้อมระบุชื่อ และแสดงสัญลักษณ์ให้ปรากฏในแผนที่ดิน

- ให้แสดงค่าพิกัดที่ตั้งของที่ดินที่ขอถอนสภาพที่ขอบแผนที่ด้วยค่าพิกัดระบบใดระบบหนึ่ง คือ ระบบภูมิศาสตร์หรือระบบพิกัดฉาก UTM

๓) กรณีขอถอนสภาพบางส่วน และที่ดินขอถอนสภาพมีหนังสือสำคัญสำหรับที่หลวงแล้ว ให้หมายสีแดงแนวเขต ระบุจำนวนเนื้อที่ที่ขอถอนสภาพและเนื้อที่คงเหลือ ให้ปรากฏในสำเนาแผนที่หนังสือสำคัญสำหรับที่หลวง แล้ว ให้หมายสีเขียวแสดงแนวเขต ระบุจำนวนเนื้อที่ที่ขอถอนสภาพและเนื้อที่คงเหลือ ให้ปรากฏในสำเนาแผนที่หนังสือสำคัญสำหรับที่หลวง

ให้หน่วยงานของกรมส่งเสริมการเกษตรจัดทำแผนผังการใช้ที่ดินโดยสอดคล้องกับแผนงาน/โครงการที่ปรากฏตามคำขอ โดยยึดเนื้อที่และรูปแผนที่เป็นกรอบในการจัดวางผัง กำหนดมาตราส่วนตามความเหมาะสมแสดงรายละเอียดของกิจกรรมต่างๆ และการใช้พื้นที่ในแต่ละกิจกรรมที่ปรากฏในแผนงาน/โครงการ โดยหมายสีและแสดงเนื้อที่ให้เป็นขอบเขตการใช้พื้นที่ให้ชัดเจน

กรณีขอถอนสภาพเพื่อนำที่ดินไปใช้สร้างศูนย์ราชการส่วนภูมิภาค ให้นำแผนผังการใช้ที่ดินดังกล่าวเสนอขอความเห็นชอบจากคณะกรรมการจัดวางผังแม่บทศูนย์ราชการเสียก่อน

- หน่วยงานของกรมส่งเสริมการเกษตรประสานองค์การปกครองส่วนท้องถิ่นขอความเห็นจากที่ประชุมสภาท้องถิ่นและจัดประชุมราษฎรที่เคยใช้ประโยชน์ร่วมกัน เพื่อให้ความเห็นว่าจะถอนสภาพที่ดินแปลงนี้จะขัดข้อง และได้รับความเดือดร้อนหรือไม่อย่างไร โดยระบุในรายงานการประชุมให้ชัดเจนว่า ขัดข้องและเดือดร้อนหรือไม่ และมีกระบวนการรับฟังความเห็นราษฎรด้วย

- อำเภอมีความเห็นเกี่ยวกับการถอนสภาพอย่างไร

- ให้คณะกรรมการกำกับการใช้ที่ดินของรัฐตรวจสอบพิจารณาว่า พื้นที่ดังกล่าวมีความเหมาะสมกับการใช้ประโยชน์ตามแผนผังโครงการหรือไม่ อยู่ในโซนหรือแผนการใช้ที่ดินที่จังหวัดกำหนดหรือไม่ มีข้อขัดข้องผังเมืองหรือไม่ มีข้อเสนอแนะหรือไม่ อย่างไร โดยคำนึงถึงประโยชน์สูงสุด และการอนุรักษ์ไว้ให้อนุชนรุ่นหลัง

- ตรวจสอบเขตป่าไม้ ถ้าอยู่ให้มีหนังสือสอบถามหน่วยงานผู้ดูแลรักษาว่า หากจะถอนสภาพเพื่อให้ส่วนราชการใช้ประโยชน์จะมีข้อขัดข้องประการใด หรือไม่

- ตรวจสอบว่าที่ดินที่ขอถอนสภาพอยู่ในพื้นที่ที่มีพระราชกฤษฎีกากำหนดให้เป็นเขตปฏิรูปที่ดินหรือไม่ ถ้าอยู่ให้ดำเนินการตามหนังสือกรมที่ดินที่ มท ๐๗๒๓/ว๑๐๙๖๒ ลงวันที่ ๔ พฤษภาคม ๒๕๔๔ เมื่อได้รับแจ้งว่า สำนักงานการปฏิรูปที่ดินเพื่อเกษตรกรรมไม่ประสงค์จะใช้ที่ดินเพื่อปฏิรูปที่ดินตลอดไป ให้รายงานกรมที่ดินทราบ พร้อมทั้งดำเนินการเป็นเรื่องขอขึ้นทะเบียนที่ดินเพื่อให้ทบวงการเมืองใช้ประโยชน์ในราชการตามมาตรา ๘ ทวิ แห่งประมวลกฎหมายที่ดิน โดยถือปฏิบัติตามกรอบแนวทางในการจัดขึ้นทะเบียนที่ดินของรัฐเพื่อให้ทบวงการเมืองใช้ประโยชน์ในราชการ

- ประสานงานสำนักงานโยธาธิการและผังเมืองจังหวัด เพื่อพิจารณาว่ามีข้อขัดข้องทางด้านผังเมืองหรือไม่

- จังหวัดมีความเห็นเกี่ยวกับการถอนสภาพอย่างไร

- ให้ตรวจสอบผลการปฏิบัติงานตามแบบตรวจที่แนบมาพร้อมนี้ ให้ครบถ้วนก่อนส่งให้เรื่องให้กรมที่ดินพิจารณา

- กรณีมีความจำเป็นเร่งด่วนให้ยื่นคำขออนุญาตตามมาตรา ๙ แห่งประมวลกฎหมายที่ดิน โดยถือปฏิบัติตามหนังสือกระทรวงมหาดไทย ด่วนที่สุด ที่ ๐๕๑๑.๓/ว ๓๓๑๒ ลงวันที่ ๕ ตุลาคม ๒๕๔๗

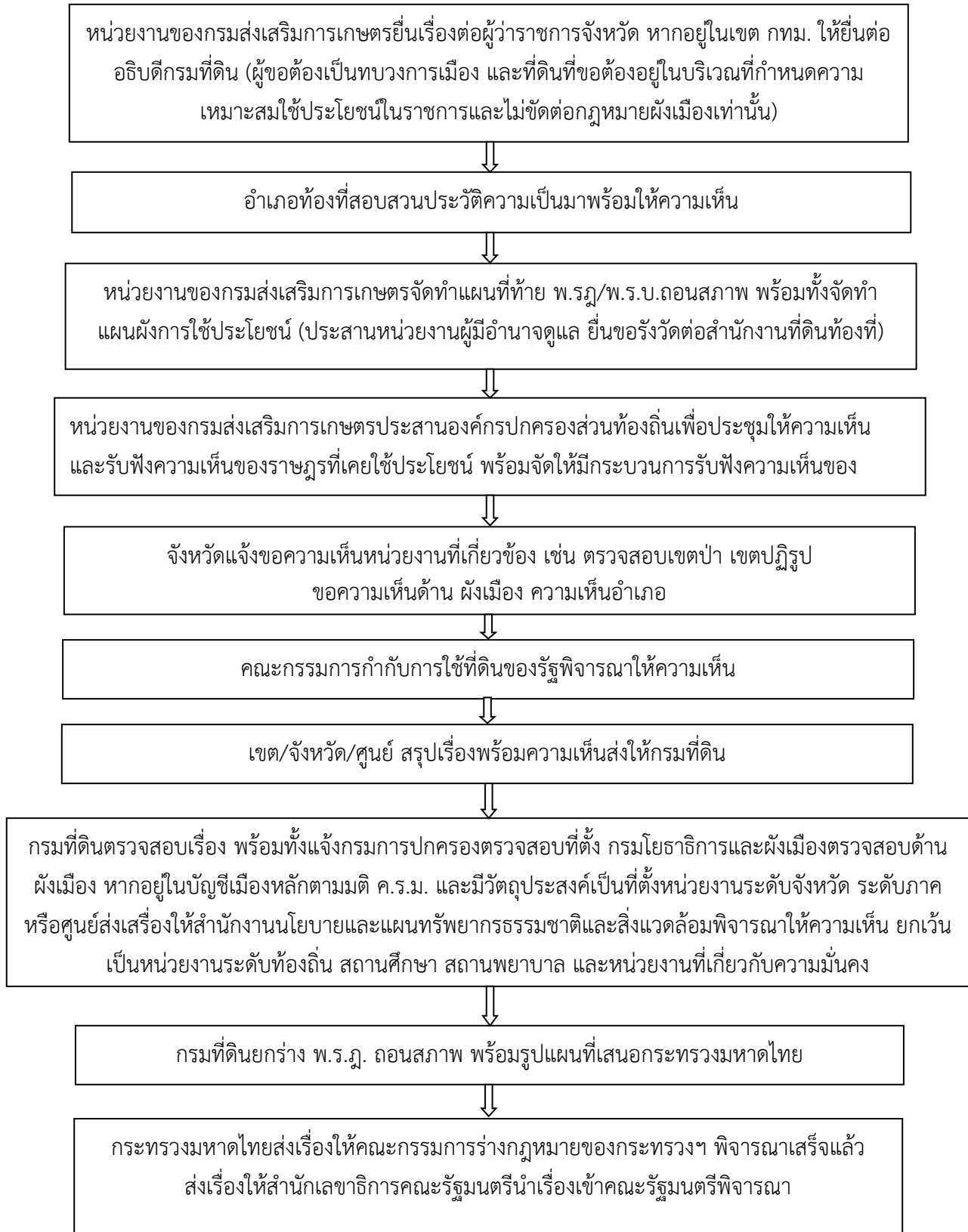
### ขั้นตอนการดำเนินการของกรมที่ดิน

- กรณีอยู่ในบัญชีเมืองหลักตามมติคณะรัฐมนตรีและมีวัตถุประสงค์เป็นที่ตั้งหน่วยงานระดับจังหวัด ระดับภาค หรือศูนย์ ให้ส่งเรื่องให้สำนักงานนโยบายและแผนทรัพยากรธรรมชาติและสิ่งแวดล้อมพิจารณาให้ความเห็น ยกเว้นเป็นหน่วยงานระดับท้องถิ่น สถานศึกษา สถานพยาบาล และหน่วยงานที่เกี่ยวกับความมั่นคง
- กรมที่ดินประสานกรมการปกครอง เพื่อตรวจสอบตำแหน่งที่ตั้ง และกรมโยธาธิการและผังเมือง ให้ความเห็นด้านผังเมือง
- ยกร่างพระราชบัญญัติหรือพระราชกฤษฎีกาถอนสภาพแล้วแต่กรณี พร้อมบันทึกหลักการและเหตุผล แผนที่แนบท้ายเสนอคณะกรรมการพิจารณาร่างกฎหมายของกระทรวงมหาดไทยพิจารณา
- เสนอคณะรัฐมนตรีเพื่อพิจารณา
- สำนักเลขาธิการคณะรัฐมนตรีส่งเรื่องให้สำนักคณะกรรมการกฤษฎีกาเพื่อพิจารณา หากเป็นพระราชบัญญัติผู้แทนราษฎรและวุฒิสภาพิจารณา
- สำนักเลขาธิการคณะรัฐมนตรีนำทูลเกล้าเพื่อทรงลงพระปรมาภิไธย แล้วประกาศในราชกิจจานุเบกษา

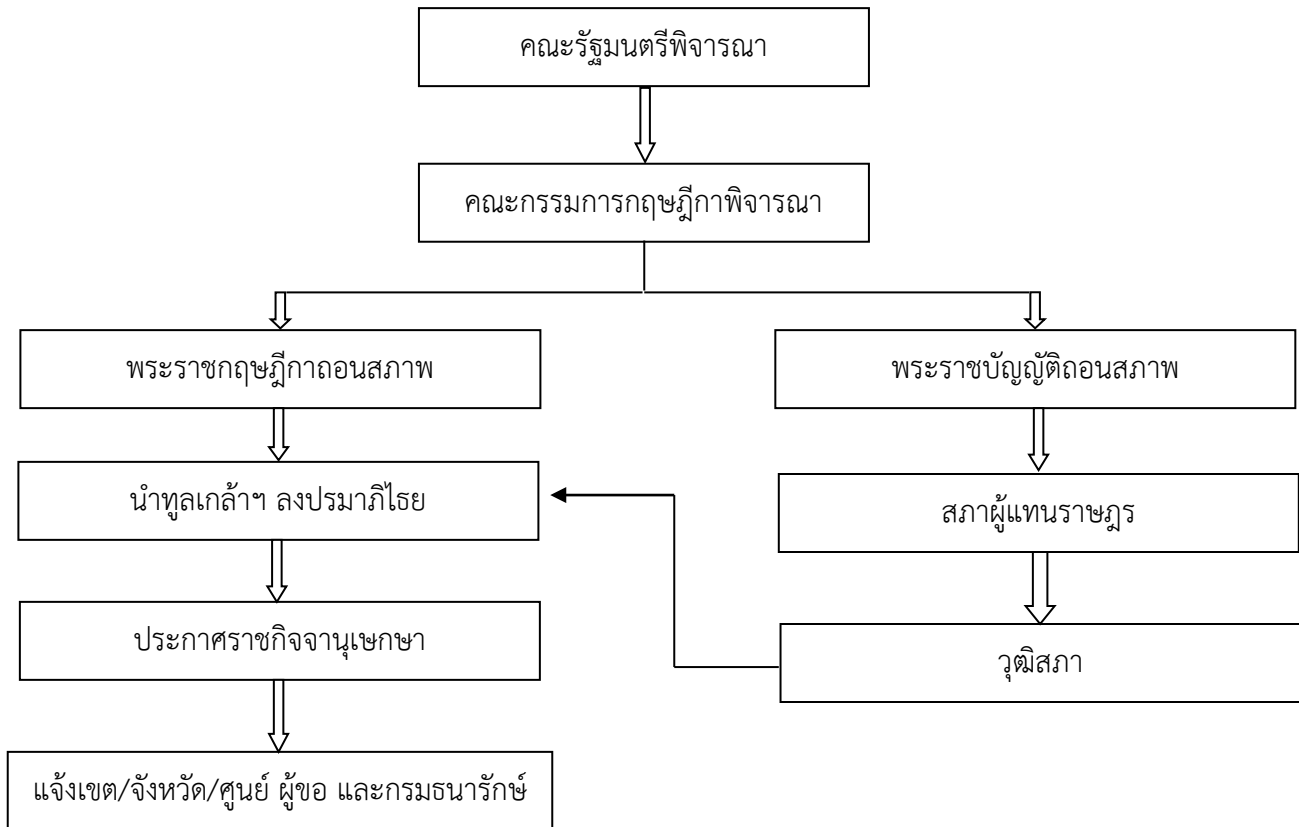
### ขั้นตอนการดำเนินการของกรมที่ดินและจังหวัด เมื่อได้ประกาศในราชกิจจานุเบกษาแล้ว

- กรมที่ดินแจ้งผู้ขอ กรมธนารักษ์ ทราบและให้จังหวัดดำเนินการ ดังนี้
- จัดทำทะเบียนที่ดินที่ถูกถอนสภาพตามแบบท้ายระเบียบฯ
- นำรูปแผนที่ลงในระวางแผนที่ระวางภาพถ่ายทางอากาศ
- ปิดประกาศการถอนสภาพ ณ สำนักงานที่ดิน ที่ทำการอำเภอ ที่ทำการกำนัน และบริเวณที่ดิน
- **หมายเหตุ** ในทะเบียนที่สาธารณประโยชน์ ว่ามีการถอนสภาพทั้งแปลง หรือบางส่วนโดยระบุเนื้อที่ที่ถอนสภาพด้วย
- กรณีมีหนังสือสำคัญสำหรับที่หลวง หากถอนสภาพทั้งแปลง ให้หมายเหตุและจำหน่ายโดยแจ้งธนารักษ์พื้นที่ขอเปลี่ยนใหม่ให้ตรงสภาพความเป็นจริง หากเป็นการถอนสภาพบางส่วนให้แก้ไขหนังสือสำคัญสำหรับที่หลวงให้ตรงตามความเป็นจริง

### ขั้นตอนการดำเนินการถอนสภาพที่สาธารณประโยชน์







### หมายเหตุ

๑. กรณีประชาชนยังใช้ประโยชน์อยู่ต้องจัดหาที่ดินอื่นทดแทนและขอความเห็นสมาชิกสภาผู้แทนราษฎรท้องถิ่นโดยจะต้องออกเป็นพระราชบัญญัติ

๒. หากผู้ขอมีความจำเป็นเร่งด่วนสามารถขออนุญาตใช้ประโยชน์ในที่ดินของรัฐ ตามมาตรา ๙ แห่งประมวลกฎหมายที่ดิน ได้เป็นการชั่วคราว คราวละไม่เกิน ๕ ปี และเสียค่าตอบแทนตามมาตรา ๙ ทวิ แห่งประมวลกฎหมายที่ดิน โดยถือปฏิบัติตามระเบียบกระทรวงมหาดไทย ว่าด้วยหลักเกณฑ์และวิธีปฏิบัติเกี่ยวกับการอนุญาตตามมาตรา ๙ แห่งประมวลกฎหมายที่ดิน พ.ศ. ๒๕๔๓ ซึ่งสามารถดำเนินการไปในคราวเดียวกับกับเรื่องขอถอนสภาพ

## การดูแล บำรุงรักษา ที่ราชพัสดุและที่ดินประเภทอื่น

กรมส่งเสริมการเกษตรให้หน่วยงานของกรมส่งเสริมการเกษตรถือปฏิบัติตามกฎกระทรวงว่าด้วยหลักเกณฑ์และวิธีการปกครอง ดูแล บำรุงรักษา ใช้ และจัดหาประโยชน์ที่เกี่ยวกับที่ราชพัสดุ พ.ศ. ๒๕๔๕ และที่แก้ไขเพิ่มเติม และยึดตามหนังสือเวียนสำนักเลขาธิการคณะรัฐมนตรี ที่ นร. ๐๕๐๕/ว ๑๐๙ ลงวันที่ ๒๑ พฤษภาคม ๒๕๔๗ ของมาตรการในแก้ไขปัญหาการบุกรุกที่ราชพัสดุ

ทั้งนี้ กรมส่งเสริมการเกษตร ได้กำหนดแนวทางปฏิบัติการป้องกันปัญหาการบุกรุกและและแนวทางการแก้ไขปัญหามิให้เกิดที่ราชพัสดุและที่ดินประเภทอื่น เพิ่มเติม ดังนี้

๑. แนวทางการป้องกันปัญหาการบุกรุกที่ราชพัสดุและที่ดินประเภทอื่น หน่วยงานของกรมส่งเสริมการเกษตรสามารถดำเนินการได้ ดังนี้

๑) ตรวจสอบเอกสารสิทธิที่อยู่ในความครอบครองหรือใช้ร่วมกับหน่วยงานอื่นของหน่วยงานกรมส่งเสริมการเกษตร มีพื้นที่จำนวนเท่าไร และหนังสือสำคัญสำหรับที่หลวง หรือ โฉนดที่ดินอยู่ในความครอบครองของหน่วยงานของกรมส่งเสริมการเกษตรหรืออนุญาตให้ถูกต้องตามกฎหมาย

๒) ที่ดินของหน่วยงานกรมส่งเสริมการเกษตรที่ได้มาจากการรับบริจาคมีพื้นที่จำนวนเท่าไร หน่วยงานของกรมส่งเสริมการเกษตรเป็นเจ้าของกรรมสิทธิ์ในโฉนดที่ดินหรือไม่ และให้นำไปขึ้นทะเบียนกับกรมธนารักษ์โดยพลัน

๒. จัดทำทะเบียนคุมให้เป็นปัจจุบัน

๓. จัดทำแนวเขตที่ราชพัสดุและที่ดินประเภทอื่น ให้ชัดเจน โดยดำเนินการออกรั้ววัดและปักเขตหรือจัดทำป้ายแสดงอาณาเขต หรือแสดงการให้ประโยชน์ที่ดินอย่างเปิดเผย โดยตรวจสอบอยู่เสมอ

๔. จัดทำประโยชน์ในที่ราชพัสดุและที่ดินประเภทอื่นอย่างเต็มที่ โดยการจัดทำแผนการใช้ประโยชน์ทั้งระยะสั้นและระยะยาว รวมทั้งแสดงเจตนาการใช้ประโยชน์ในที่ดินให้เป็นที่ยอมรับโดยทั่วไป เพื่อไม่ให้เป็นที่วางเป้าหรือรกร้างจนเป็นสาเหตุให้มีการบุกรุก

๕. แต่งตั้งเจ้าหน้าที่หรือคณะกรรมการ (ควรประกอบด้วย ผู้แทนกรรมการของหน่วยงานกรมส่งเสริมการเกษตร บุคลากรของหน่วยงานที่อยู่ภายในท้องถิ่น ผู้แทนชุมชนเป็นกรรมการที่ปรึกษา) ภายในหน่วยงานให้มีหน้าที่ป้องกันการบุกรุกที่ราชพัสดุและที่ดินประเภทอื่นของหน่วยงานโดยตรง

๖. ส่งเสริม พัฒนา ให้ความรู้เกี่ยวกับการบริหารจัดการที่ราชพัสดุและที่ดินประเภทอื่น สำหรับผู้บริหารหน่วยงานของกรมส่งเสริมการเกษตรและเจ้าหน้าที่ที่เกี่ยวข้อง เพื่อให้ทราบแนวปฏิบัติ ระเบียบ มติ คณะรัฐมนตรี หรือกฎหมายที่เกี่ยวข้องอย่างต่อเนื่อง

๗. ดำเนินการส่งมอบและรับมอบที่ราชพัสดุและที่ดินประเภทอื่นที่หน่วยงานใช้ประโยชน์เมื่อมีการโยกย้ายและแต่งตั้งผู้บริหารของหน่วยงานของกรมส่งเสริมการเกษตรทุกครั้ง

๘. หากมีการเช่าที่ราชพัสดุและที่ดินประเภทอื่น ต้องทำสัญญาเช่าที่ระบุ เวลาเช่า จำนวนที่ดินที่เช่า ค่าเช่า และจัดทำแผนที่ของพื้นที่ที่เช่าแนบท้ายสัญญาเช่าให้ชัดเจนทุกครั้ง

๙. จัดทำป้ายแสดงการใช้ประโยชน์ในพื้นที่ โดยแต่ละส่วนอย่างชัดเจน กรณีดังนี้

๑) นำที่ดินราชพัสดุไปจัดหาประโยชน์

๒) หน่วยงานกรมส่งเสริมการเกษตรครอบครองที่ราชพัสดุและที่ดินประเภทอื่น และกรรมสิทธิ์ของกรมส่งเสริมการเกษตร

๓) ที่ราชพัสดุและที่ดินประเภทอื่น ร่วมกับหน่วยงานอื่น

**แนวทางการแก้ไขปัญหาการบุกรุกที่ราชพัสดุและที่ดินประเภทอื่น หน่วยงานของกรมส่งเสริมการเกษตรสามารถดำเนินการได้ ดังนี้**

๑. แต่งตั้งคณะกรรมการหรือเจ้าหน้าที่เพื่อแก้ไขปัญหาเมื่อพบการบุกรุกที่ราชพัสดุและที่ดินประเภทอื่น
๒. ตรวจสอบเอกสารสิทธิ์และหลักฐานว่ามีครบถ้วนถูกต้องหรือไม่เพื่อดำเนินการแก้ไขปัญหาตามกระบวนการทางกฎหมาย
๓. ต้องเข้าใช้ประโยชน์ในทางราชพัสดุและที่ดินประเภทอื่นให้เป็นไปตามวัตถุประสงค์การได้รับอนุญาตให้ใช้ หรือผู้บริจาคที่แสดงความประสงค์ในการบริจาค ภายในเวลาที่เงื่อนไขกำหนด
๔. ปฏิบัติงานและสร้างเครือข่ายชุมชน เพื่อสร้างความตระหนักว่าเป็นที่ดินของหน่วยงานกรมส่งเสริมการเกษตรและใช้เพื่อประโยชน์ของงานส่งเสริมการเกษตรอย่างแท้จริง
๕. หากพบปัญหาที่ไม่สามารถแก้ไขได้ ให้เสนอปัญหาให้ผู้รับผิดชอบระดับเหนือขึ้นไปพิจารณาดำเนินการ
๖. หากมีความจำเป็นจะต้องดำเนินการทางกฎหมาย ให้รวบรวมเอกสารหลักฐานและประมวลข้อเท็จจริงที่เกิดขึ้นทั้งหมดส่งมาให้กลุ่มงานนิติการ สำนักงานเลขาธิการกรมส่งเสริมการเกษตรเพื่อดำเนินการในส่วนที่เกี่ยวข้องต่อไป

## การใช้ประโยชน์

ที่ราชพัสดุที่อยู่ในความครอบครองของหน่วยงานกรมส่งเสริมการเกษตรหากผู้ซื้อที่ราชพัสดุ ตามกฎกระทรวงการคลัง ว่าด้วยหลักเกณฑ์และวิธีการปกครอง ดูแล บำรุงรักษา ใช้ และจัดหาประโยชน์เกี่ยวกับ ที่ราชพัสดุ พ.ศ. ๒๕๔๔ และที่แก้ไขเพิ่มเติม ประสงค์จะขอใช้ที่ประโยชน์ในที่ราชพัสดุมี ดังนี้

๑. ถ้าผู้ซื้อที่ราชพัสดุประสานงานกับหน่วยงานของกรมส่งเสริมการเกษตรที่เป็นนิติบุคคลแล้ว ให้หน่วยงานของกรมส่งเสริมการเกษตรที่ครอบครองที่ราชพัสดุมีหนังสือแจ้งอธิบดีกรมส่งเสริมการเกษตรเพื่อขอ อนุมัติส่งคืนที่ราชพัสดุให้กรมธนารักษ์ การขอใช้ที่ราชพัสดุจะต้องพิจารณาดำเนินการตามกฎกระทรวงดังกล่าว ข้อ ๑๔ เมื่อได้รับอนุญาตให้ใช้ที่ราชพัสดุแล้ว ผู้ซื้อจะเป็นผู้ครอบครองใช้ประโยชน์ในที่ราชพัสดุและถือเป็น หน่วยงานผู้ซื้อที่ราชพัสดुरายใหม่

๒. หากไม่มีการส่งคืนที่ราชพัสดุให้กรมธนารักษ์แล้ว อำนาจในการพิจารณาอนุญาตให้ผู้ซื้อ ที่ราชพัสดุเข้าใช้ประโยชน์ในที่ราชพัสดุเป็นเรื่องที่หน่วยงานของกรมส่งเสริมการเกษตรจะเป็นผู้พิจารณา ตามหลักเกณฑ์และวิธีการที่ผู้มีอำนาจกำหนด

หากหน่วยงานของกรมส่งเสริมการเกษตรมีความจำเป็นจะต้องให้หน่วยงานอื่นเข้าใช้ประโยชน์ ให้ดำเนินการ ดังนี้

๑. ถ้าผู้ซื้อที่ดินราชพัสดุในเรื่องที่ไม่เกี่ยวข้องกับการส่งเสริมการเกษตร ให้หน่วยงานของ กรมส่งเสริมการเกษตรขออนุมัติจากอธิบดีกรมส่งเสริมการเกษตรเพื่อคืนที่ดินส่วนที่ผู้ซื้อให้กับกรมธนารักษ์ หรือสำนักงานธนารักษ์พื้นที่

๒. ถ้ามีผู้ซื้อที่ดินราชพัสดุในเรื่องที่เกี่ยวกับการส่งเสริมการเกษตร อำนาจในการพิจารณา อนุญาตเป็นของกรมส่งเสริมการเกษตร โดยไม่ต้องส่งคืนที่ดินราชพัสดุให้กรมธนารักษ์ หรือสำนักงานธนารักษ์ พื้นที่ โดยมีเงื่อนไข ดังนี้

๑) การขอใช้ที่ดินราชพัสดุจะต้องนำไปใช้ในเรื่องที่สอดคล้องกับนโยบาย วัตถุประสงค์ และภารกิจของกรมส่งเสริมการเกษตร

๒) การขอใช้ที่ดินราชพัสดุจะต้องไม่กระทบต่อภารกิจหลักของกรมส่งเสริมการเกษตร

๓) ที่ดินราชพัสดุที่จะอนุญาตต้องมีหลักฐานเป็นโฉนดหรือหนังสือสำคัญสำหรับที่หลวง โดยกรรมสิทธิ์เป็นของกระทรวงการคลัง

## เอกสารอ้างอิง

๑. พระราชบัญญัติป่าไม้ พุทธศักราช ๒๔๘๔
๒. พระราชบัญญัติจัดที่ดินเพื่อการครองชีพ พ.ศ. ๒๕๑๑ (หมวด ๒ การจัดที่ดินในรูปนิคมสร้างตนเอง)  
(หมวด ๓ การจัดที่ดินในรูปนิคมสหกรณ์)
๓. ประมวลกฎหมายแพ่งและพาณิชย์ ลักษณะ ๓ มาตรา ๑๔๕
๔. ประมวลกฎหมายแพ่งและพาณิชย์ ลักษณะ ๖ มาตรา ๑๔๑๐-๑๔๑๖
๕. กฎกระทรวงว่าด้วยหลักเกณฑ์และวิธีการปกครองดูแล บำรุง รักษา ใช้ และจัดหาประโยชน์เกี่ยวกับที่ราชพัสดุ  
พ.ศ. ๒๕๔๕
๖. กฎกระทรวงว่าด้วยหลักเกณฑ์และวิธีการปกครองดูแล บำรุง รักษา ใช้ และจัดหาประโยชน์เกี่ยวกับที่ราชพัสดุ  
พ.ศ. ๒๕๔๙
๗. กฎกระทรวงว่าด้วยหลักเกณฑ์และวิธีการปกครองดูแล บำรุง รักษา ใช้ และจัดหาประโยชน์เกี่ยวกับที่ราชพัสดุ  
พ.ศ. ๒๕๕๒

## คณะผู้ดำเนินการ

### ที่ปรึกษา

- |                           |                              |
|---------------------------|------------------------------|
| ๑. นายสมชาย ชาญณรงค์กุล   | อธิบดีกรมส่งเสริมการเกษตร    |
| ๒. นายสงกรานต์ ภัคดีคง    | รองอธิบดีกรมส่งเสริมการเกษตร |
| ๓. นายประสงค์ ประไพตระกูล | รองอธิบดีกรมส่งเสริมการเกษตร |
| ๔. นายรัตน์ะ สวามีชัย     | รองอธิบดีกรมส่งเสริมการเกษตร |
| ๕. นายสำราญ สารบรรณ       | รองอธิบดีกรมส่งเสริมการเกษตร |
| ๖. นายทวีพงศ์ สุวรรณโร    | เลขานุการกรม                 |

### คณะผู้จัดทำ

- |                              |                         |
|------------------------------|-------------------------|
| ๑. นางเพ็ญศรี ภิริสมบูรณ์    | ผู้อำนวยการกลุ่มนิติการ |
| ๒. นางสาวจุฬาลักษณ์ มลิวัลย์ | นิติกรชำนาญการ          |
| ๓. นางสาวเพ็ญนภา โรจนสังวร   | นิติกรปฏิบัติการ        |
| ๔. นายธนิตย์ มณีเลิศ         | นิติกร                  |
| ๕. นางสาวอรปรียา ทองเนื่อนวล | นิติกร                  |
| ๖. นางสาวดวงใจ เขยชม         | นิติกร                  |
| ๗. นางสาวนาตยา สวัสดิ์       | นิติกร                  |